

REVISION DES "XYLORHIZINI"

par St. BREUNING

Xylorhizini Lac., 1872, Gen. Col., IX, p. 413, 443.
Xylorhizini Matsush., 1933, Journ. Fac. Agric. Hokk., XXXIV/2, p. 315.
Xylorhizini Gress., 1939, Lingn. Sc. Journ., XVIII, p. 49, 65; 1942,
Lingn. Nat. Hist. Surv. Mus. Spec. Publ., n° 8, p. 18.

Très allongé. Articles antennaires non étirés en lamelles; scape sans cicatrice ni granules au bout, jamais très long et mince. Clypéus non bilobé. Lobes supérieurs des yeux non atrophiés. Métasternum de longueur normale. Métépisternes étroits. Cavités cotyloïdes intermédiaires ouvertes. Hanches antérieures fermées, très proéminentes. Saillie prosternale très étroite, beaucoup moins haute que les hanches, arquée. Tibias intermédiaires pourvus d'un fort sillon dorsal. Crochets divergents.

L'ensemble de ces caractères suffit à séparer cette tribu de tous les autres Lamiaires. Elle se compose de onze genres, répandus en Afrique équatoriale, en Asie méridionale et orientale et dans les îles adjacentes, jusqu'aux Moluques.

Dans le catalogue de JUNK-SCHENKLING, AURIVILLIUS cite sept genres. Depuis, quatre genres ont été décrits, un par GRESSITT, un par MATSUSHITA, *Kamikiria*, ce dernier rentrant en réalité dans la tribu des *Apomecynini*, et deux par moi-même, dont un en collaboration avec DE JONG. En outre *Lux* Jord., genre traité par moi parmi les *Tragocephalini*, appartient également à la tribu des *Xylorhizini*, mais le nom de *Lux* a été changé depuis par STRAND en *Breuningiana*.

TABLEAU DES GENRES

1. Front moins large qu'un des lobes inférieurs des yeux. 2.
- Front plus large qu'un des lobes inférieurs des yeux. 3.
2. Pronotum pourvu d'épines latérales. *Gymnostylus* Auriv.
- Pronotum sans épines latérales. *Breuningiana* Strand.
3. Pronotum pourvu d'épines latérales. 4.
- Pronotum sans épines latérales. 7.
4. Yeux subdivisés. *Parathylactus* Breun. et de Jong.
- Yeux fortement échancrés. 5.
5. Articles antennaires III à VI pourvus chacun d'une
brosse de poils. *Microcymatura* Breun.

- Antennes à peine frangées en dessous, sans brosse de poils . . . 6.
 6. Pronotum distinctement plus large que long. . . *Thylactus* Pasc.
 — Pronotum à peine plus large que long. *Cymatura* Gerst.
 7. Tubercules antennifères assez élevés. 8.
 — Tubercules antennifères non ou à peine élevés. 9.
 8. Élytres acuminés et frangés à l'extrémité. Troisième article des antennes non grossi au bout apical interne. *Xylorhiza* Cast.
 — Élytres échancrés et non frangés à l'extrémité. Troisième article des antennes grossi au bout apical interne. *Aetholopus* Pasc.
 9. Élytres largement échancrés à l'extrémité et pourvus d'une dent apicale suturale *Grammoxylon* Auriv.
 — Élytres arrondis à l'extrémité 10.
 10. Pronotum imponctué. Scape aussi long que le troisième article antennaire *Spodotaenia* Fairm.
 — Pronotum densément et grossièrement ponctué. Scape moins long que le troisième article antennaire. *Cyrtogrammus* Gress.

TABLEAU DES ESPÈCES

1. Gen. *Gymnostylus* Auriv.
 Une seule espèce. *signatus* Auriv.
 2. Gen. *Breuningiana* Strand.
 Une seule espèce. *pulchra* Jord.
 3. Gen. *Spodotaenia* Fairm.
 Une seule espèce. *basicornis* Fairm.
 4. Gen. *Microcymatura* Breun.
 Une seule espèce. *antennalis* Breun.
 5. Gen. *Cymatura* Gerst.
 1. Pronotum revêtu entièrement, ou du moins en majeure partie, d'une pubescence ochracé-rougeâtre 2.
 — Pronotum revêtu en majeure partie d'une pubescence noire ou brune 4.
 2. Tarses revêtus d'une pubescence ochracée *tarsalis* Auriv.
 — Tarses revêtus d'une pubescence noire 3.
 3. Élytres revêtus d'une pubescence noir euniforme. *Mechowi* Qued.
 — Élytres ornés de bandes transversales ochracé-rougeâtre. *bifasciata* Gerst.
 4. Tout le dessus du corps garni de poils dressé serrés 5.
 — Dessus du corps garni d'épars et courts cils dressés. 6.
 5. Épine latérale du pronotum longue et mince *Itzingeri* Breun.
 — Épine latérale du pronotum courte et conique. *Strandi* Breun.

6. Bord antérieur et bord postérieur du pronotum ornés de plusieurs taches ochracé rougeâtre; écusson avec une tache semblable. *bizonata* Qued.
 — Pronotum et écusson sans taches semblables. 7.
 7. Élytres revêtus d'une pubescence noire et ornés de deux bandes transversales ochracées. *nyassica* Breun.
 — Élytres revêtus d'une pubescence brune et ornés parfois de bandes jaunâtres ou blanchâtres 8.
 8. Élytres grossièrement ponctués, pourvus d'un réseau de pubescence claire *spumans* Guér.
 — Élytres moins grossièrement ponctués, ornés de deux bandes transversales claires ou sans pubescence claire du tout 9.
 9. La bande postmédiane des élytres, si toutefois il y en a, est transversale ou tout au plus légèrement oblique; segments abdominaux sans bande ochracée apicale. *fasciata* Guér.
 — La bande postmédiane des élytres est très oblique. Chacun des quatre premiers segments abdominaux est orné d'une bande transversale ochracée apicale. *obliquefasciata* Breun.

6. Gen. *Thylactus* Pasc.

1. Troisième article antennaire moins long que le quatrième. 2.
 — Troisième article antennaire au moins aussi long que le quatrième. 4.
 2. Lobes inférieurs des yeux moins de deux fois plus longs que les joues. Articles antennaires non rembrunis à l'extrémité *uniformis* Pic.
 — Lobes inférieurs des yeux plus de deux fois plus longs que les joues. Articles antennaires rembrunis à l'extrémité. 3.
 3. Pronotum peu grossièrement ponctué *sikkimensis* Breun.
 — Pronotum très grossièrement ponctué. *javanicus* Breun.
 4. Élytres pourvus d'un lobe apical sutural proéminent. 5.
 — Élytres sans ce lobe. 6.
 5. Articles antennaires élargis à leur angle apical externe *simulans* Gah.
 — Articles antennaires non élargis à l'extrémité. *Mjöbergi* Auriv.
 6. Chaque élytre orné au milieu du bord latéral d'une grande tache noirâtre semi-elliptique 7.
 — Élytres sans tache semblable. 11.
 7. Lobes inférieurs des yeux deux fois plus longs que les joues. 8.
 — Lobes inférieurs des yeux à peine moitié plus longs que les joues 10.
 8. Vertex avec trois bandes brun foncé *kinduensis* Breun.
 — Vertex avec une seule tache brun foncé 9.
 9. Écusson de même couleur que le pronotum *insignis* Gah.

- Écusson de couleur beaucoup plus foncée que le pronotum
 *Letfow-Vorbecki* Kriesche.
10. Troisième article antennaire à peine plus long que le
 quatrième. *Zuberhoferi* Thoms.
- Troisième article antennaire distinctement plus long que le
 quatrième. *angularis* Pasc.
11. Élytres sans tache latérale claire *Itzingeri* Breun.
- Chaque élytre orné d'une grande tache latérale allongée
 claire 12.
12. Pronotum pourvu de bourrelets longitudinaux. Élytres
 tronqués à l'extrémité. *chinensis* Kriesche.
- Pronotum grossièrement ponctué. Élytres échancrés à
 l'extrémité. *lateralis* Jord.

7. Gen. *Parathylactus* Breun. et de Jong

1. Lobes inférieurs des yeux aussi longs que les joues.
 *sumatranus* Breun. et de Jong.
- Lobes inférieurs des yeux distinctement plus longs que les
 joues. *dorsalis* Gah.

8. Gen. *Xylorhiza* Cast.

1. Élytres ornés de bandes nettes discales dorées. *Dohrni* Lansb.
- Élytres sans ces bandes. 2.
2. Élytres garnis de longs poils dressés noirs sur toute leur
 étendue. *pilosipennis* Breun.
- Élytres garnis tout au plus sur les côtés et dans la région
 apicale des poils dressés, ceux-ci moins longs et jaunâtres
 ou brunâtres. *adusta* Wied.

9. Gen. *Grammoxylon* Auriv.

- Une seule espèce *hieroglyphicum* Redt.

10. Gen. *Aetholopus* Pasc.

1. Dessus du corps revêtu d'une pubescence uniforme *sericeus* Breun.
- Dessus du corps orné de dessins. 2.
2. Chaque élytre orné de deux bandes transversales blan-
 châtres qui sont loin d'atteindre la suture *exutus* Pasc.
- Chaque élytre orné de deux bandes transversales jaunâtres,
 qui atteignent la suture. *scalaris* Pasc.

11. Gen. *Cyrtogrammus* Gress.

- Une seule espèce *lateripictus* Gress.

1. Gen. *GYMNOSTYLUS* Auriv.

Gymnostylus Auriv., 1916, Tijdschr. v. Ent., LIX, p. 219.

Très allongé. Antennes assez fines, à peine moins longues que le corps, non frangées en dessous; scape médiocrement long, assez fort; troisième article aussi long que le quatrième, à peine plus long que le scape. Tubercules antennifères peu élevés. Yeux grossièrement facettés, fortement échancrés, à lobes inférieurs un peu plus longs que larges. Front étroit, moins large que haut, moins large qu'un des lobes inférieurs des yeux. Pronotum un peu plus large que long, pourvu de deux sillons transversaux peu distincts, l'un antérieur, l'autre postérieur, et d'une courte et large épine latérale, conique, obtuse, située au milieu du bord. Élytres très allongés, parallèles, convexes, échancrés à l'extrémité. Tête non rétractile. Saillie mésosternale légèrement inclinée à son bord antérieur. Pattes de longueur médiocre; fémurs linéaires.

Type: *signatus* Auriv. Une seule espèce du Congo.

1. *signatus* Auriv. (fig. 1)

Gymnostylus signatus Auriv., 1916, Tijdschr. v. Ent., LIX, p. 219, pl. VIII, fig. 7.

Lobes inférieurs des yeux très grands; lobes extrêmement courts. Pronotum finement ridé au milieu de son disque. Élytres échancrés à l'extrémité, l'angle sutural étiré en une courte épine, l'angle marginal proéminent, pointu; pourvus de points très gros, notamment aux épaules, ces points alignés à la moitié antérieure, devenant de plus en plus fins vers l'extrémité.

Noir; revêtu d'une pubescence gris noirâtre; le front, deux bandes de chaque côté sur l'occiput, la première, très étroite, située derrière les yeux, la seconde, oblique, au côté du vertex, rejoignant en avant la bande correspondante, et deux bandes de chaque côté du pronotum, l'une discale, l'autre latérale, rose pâle. En outre, également de chaque côté, une bande allant du mésosternum au métasternum, une grande tache sur le métasternum et une tache sur chacun des segments abdominaux de même couleur. Des dessins rose pâle ornent aussi les élytres: deux taches en commun à la suture, l'une, la plus petite, prémédiane, l'autre en forme

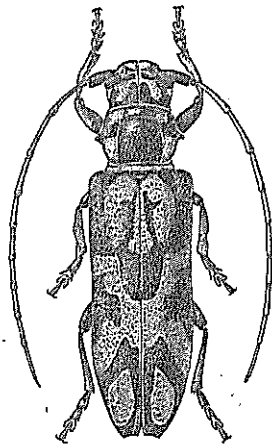


FIG. 1. — *Gymnostylus signatus* Auriv. (Orig.)

de cœur, postmédiane, ainsi que, sur chaque élytre, une étroite bande longitudinale, débutant à côté de l'écusson et s'étendant de la base jusqu'à la fin du tiers basilaire, une petite tache posthumérale latérale, une bande s'étendant du bord latéral, un peu avant le milieu de la longueur, obliquement en arrière vers la suture, sans toutefois l'atteindre, une bande postmédiane s'étendant du bord latéral, au commencement du quart apical, obliquement en arrière jusqu'au milieu du disque, et une tache oblongue discale préapicale.

Longueur : 18 mm. Largeur : 4 mm. 5.

Décrit par AURIVILLIUS sur un individu du Congo belge : Banana (Musée de Leyde).

Cameroun : Buéa (coll. LEPESME).

2. Gen. BREUNINGIANA Strand

Breuningiana STRAND, 1936, Fol. Zool. Hydr., IX, p. 169.

Lux JORDAN, 1894, Novit. Zool., I, p. 214 (*praeocc.*).

Lux BREUNING, 1934, Nov. Ent., 3^e Suppl., I, p. 26.

Allongé. Mandibules larges, assez brusquement courbées en dedans. Joux arrondies, très courtes. Yeux fortement échancrés. Antennes assez fortes, un peu plus longues que le corps, de onze articles, le troisième aussi long que le quatrième. Tubercules antennifères peu élevés, assez rapprochés. Pronotum quadrangulaire,

cylindrique, inerme aux côtés. Élytres allongés, parallèles, beaucoup plus larges que le pronotum, avec les épaules proéminentes, arrondis à l'extrémité. Tête non rétractile. Saillie prosternale étroite, tronquée en arrière. Saillie mésosternale légèrement inclinée à son bord antérieur, pourvue d'un petit tubercule médian.

Type : *pulchra* Jord. Une seule espèce de l'Afrique occidentale.

Décrit par JORDAN sous le nom de *Lux*. Ce nom étant préoccupé fut changé par STRAND en *Breuningiana*.

1. *pulchra* Jord. (fig. 2)

Lux pulchra Jord., 1894, Novit. Zool., I, p. 214.

Lux pulchra Breun., 1934, l. c., p. 26.

Lobes inférieurs des yeux cinq fois

plus longs que les joues. Élytres très densément et finement ponctués, les points devenant moins forts vers la partie apicale.

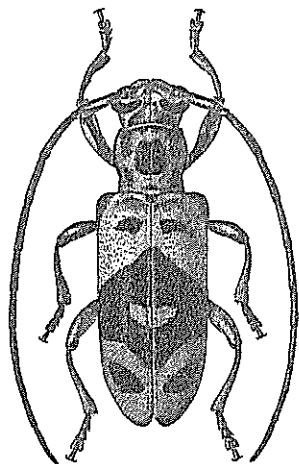


FIG. 2. — *Breuningiana pulchra* Jord.

Brun rougeâtre, revêtu d'une pubescence brun foncé. Tête et pronotum tachetés de rouge. Élytres ornés d'une tache postmédiane rose en commun à la suture ainsi que de quatre bandes obliques sur chacun : la première débute à la base à côté de l'écusson et se dirige en oblique au bord latéral qu'elle atteint à la fin du quart basilaire, la seconde part de la suture à la fin du tiers basilaire, et atteint le bord latéral un peu après le milieu de la longueur ; ces deux bandes parfois plus ou moins réunies, de couleur rosâtre ou gris clair ; la troisième bande part du bord latéral au commencement du tiers apical et atteint la suture au commencement du quart apical ; elle est parfois réunie à la seconde le long du bord latéral ; la quatrième bande occupe la partie apicale et est parfois réunie à la troisième à la suture et au bord latéral ; ces deux dernières bandes rouge clair, et parfois cernées de blanc. Dessous du corps brun foncé. Côtés des sternites et côtés de l'abdomen blancs, tachetés de rouge. Pattes noires, tachetées de rouge. Antennes brun foncé ; scape revêtu partiellement d'une fine pubescence rougeâtre.

Longueur : 14 à 15 mm. Largeur : 5 mm.

Décrit par JORDAN sur un exemplaire de la Côte de l'Or. — Sierra Leone : N'tala (British Museum) ; Côte de l'Or (JORDAN) ; Nigeria : Ibadan (British Museum) ; Oubangui-Chari : Bangui (coll. LEPESME).

3. Gen. SPODOTAENIA Fairm.

Spodotaenia Fairm., 1884, Ann. Soc. Ent. Belg., XXVIII, Bull., p. LXXVII ; 1887, Ann. Soc. Ent. Fr., (6) VII, p. 342.

Très allongé. Antennes peu fortes, un peu moins longues que le corps (♀) ou un peu plus longues que lui (♂) ; scape très densément frangé en dessous, articles suivants peu densément frangés ; scape médiocrement long, convexe à sa partie dorsale ; troisième article aussi long que le quatrième ou que le scape. Tubercules antennifères très distants, à peine élevés. Tête grande. Mandibules courtes. Yeux grossièrement facettés, fortement échancrés, à lobes inférieurs plus longs que larges. Front très large, surtout chez les ♂♂. Pronotum aussi long que large, cylindrique, particulièrement convexe, non élargi sur les côtés, pourvu de quatre sillons transversaux, deux antérieurs et deux postérieurs, le deuxième antérieur et le premier postérieur très distants de leurs bords respectifs. Élytres très allongés, parallèles, convexes, arrondis à l'extrémité. Tête non rétractile. Saillie mésosternale assez large, légèrement inclinée à son bord antérieur. Pattes peu longues ; fémurs claviformes.

Type : *basicornis* Fairm. Une seule espèce de l'Afrique orientale.

1. *basicornis* Fairm. (fig. 3)

Spodotaenia basicornis Fairm., 1884, Ann. Soc. Ent. Belg., XXVIII, Bull., p. LXXVII ; 1887, Ann. Soc. Ent. Fr., (6) VII, p. 343, pl. III, fig. 11.

Scape très finement coriace. Lobes inférieurs des yeux plus de deux fois plus longs que les joues. Front très densément et assez grossièrement ponctué. Disque du pronotum pourvu de quelques granules fins. Écusson semi-circulaire. Élytres finement granulés à la base, ensuite assez finement ponctués.

Noir ; revêtu d'une pubescence d'un brun rougeâtre plus ou moins foncé. Vertex jaune blanchâtre, de même que deux très larges bandes longitudinales sur le pronotum, chacune d'elles se prolongeant sur le dessous du corps en parcourant les côtés du mésosternum et du métasternum, puis remontant sur l'élytre où elle s'étend, tout en s'élargissant, obliquement vers la suture qu'elle aborde peu après le milieu de la longueur. Cette bande est précédée sur l'élytre d'une pubescence grise qui s'intercale souvent aussi dans la bande même de façon à la partager en deux parties inégales dont la partie antérieure est plus étroite. Chaque élytre présente en outre une ligne de même couleur qui part du bord latéral, peu avant l'extrémité de l'élytre, obliquement vers la suture qu'elle atteint à la hauteur du commencement du tiers apical à l'endroit où la bande médiane touche la suture avec son bout extrême. Souvent aussi quelques

petites taches blanchâtres à la base après l'épaule. Dessous et pattes revêtus d'une pubescence brun olivâtre entremêlée de jaunâtre. Scape à pubescence brun rougeâtre foncé, les articles antennaires suivants à pubescence jaune blanchâtre.

Longueur : 15 à 22 mm. Largeur : 4 mm. 5 à 7 mm.

Décrit par FAIRMAIRE sur des individus de Somalie : Mogadisque. Abyssinie : Diré-Daoua ; Kenya : Makindu. Kibwezi (British Museum) ; Kenya ; Afr. or. : Ikutha (coll. LEPESME).

4. Gen. MICROCYMATURA, nov.

Allongé. Antennes fines, un peu plus longues que le corps, leurs articles III, IV, V et VI munis en dessous d'une brosse de poils extrêmement longs ; scape peu long, fort, convexe à son bord dorsal ; troisième article un peu plus long que le quatrième ou que le scape. Tubercules antennifères assez rapprochés, médiocrement élevés. Yeux finement facettés, subdivisés, à lobes inférieurs un peu plus longs que larges. Front grand, deux fois plus large que haut, très convexe. Prono-

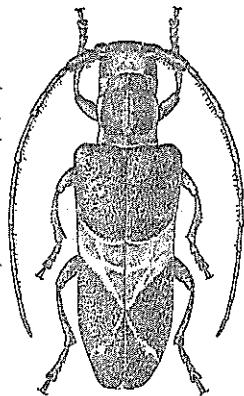


FIG. 3. — *Spodotaenia basicornis* Fairm. (Orig.).

tum transverse, avec une très étroite et courte épine latérale parallèle et très pointue, située au milieu du bord et dirigée un peu vers le haut, ainsi que deux sillons transversaux, l'un antérieur, l'autre postérieur. Élytres très allongés, parallèles, médiocrement convexes, un peu plus larges que le pronotum, fortement rétrécis au quart apical, étroitement arrondis à l'extrémité, parsemés de nombreux très petits tubercules alignés donnant naissance chacun à un petit cil semi-érigé. Tête non rétractile. Saillie mésosternale très étroite, légèrement inclinée à son bord antérieur. Pattes de longueur médiocre ; fémurs claviformes ; quatrième article des tarses légèrement plus long que les trois premiers réunis.

Type : *antennalis* Breun. Une seule espèce de l'Afrique équatoriale.

1. *antennalis*, n. sp. (fig. 4)

Scape très densément, très finement granulé et ponctué. Lobes inférieurs des yeux un peu moins longs que les joues. Ponctuation de tout le dessus du corps fine, extrêmement dense. Front, pronotum, tout le dessous du corps, fémurs, tibias et articles antennaires à partir du quatrième garnis de courts poils dressés.

Brun foncé, revêtu d'une fine pubescence brun foncé. Les tarses, parfois aussi toutes les pattes, rouge foncé.

Longueur : 4 à 5 mm. Largeur : 1 à 1 mm. 3.

Type du Cameroun : Missellele, environs du Mont Cameroun (coll. LEPESME). — Côte d'Ivoire : Abengourou (coll. LEPESME) ; Gabon : Lastourville (coll. MAUBLANC) ; Congo belge (Musée de Tervueren).

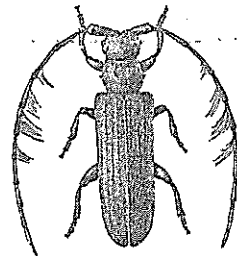


FIG. 4. — *Microcymatura antennalis* Breun. (Orig.).

5. Gen. CYMATURA Gerst.

Cymatura Gerst., 1855, Monatsber. Ak. Wiss. Berlin, p. 266 ; 1862, Peters,

Reise Mozamb. Ins., p. 324.

Cymatura Lac., 1872, Gen. Col., IX, p. 444.

Très allongé ou extrêmement allongé, étroit, cylindrique. Antennes assez fortes, un peu moins longues que le corps (♂) ou distinctement moins longues que lui (♀), non frangées en dessous ; chacun des articles élargi à son extrémité latérale, l'ensemble produisant en quelque sorte l'aspect d'une scie ; scape peu long, fort ; troisième et quatrième articles subégaux, distinctement plus longs, chacun, que le scape. Tubercules antennifères assez rapprochés, élevés, portant chacun un fascicule de poils. Yeux grossièrement facettés, fortement échancrés, à lobes inférieurs assez petits. Front plus large qu'un des lobes inférieurs des yeux. Pronotum aussi long que large ou presque, pourvu de deux sillons trans-

versaux peu distincts, l'un antérieur, l'autre postérieur, d'une petite épine latérale tronquée, rapprochée un peu de la base, et de deux petits tubercules discaux prémédians, un de chaque côté du milieu, portant chacun un petit fascicule de poils. Élytres très allongés ou extrêmement allongés, convexes, parallèles, tronqués à l'extrémité, l'angle sutural et l'angle marginal distincts, mais arrondis. Tête non rétractile. Saillie mésosternale très étroite, légèrement inclinée à son bord antérieur. Pattes courtes; fémurs légèrement claviformes.

Type: *bifasciata* Gerst. Dix espèces de l'Afrique équatoriale.

AURIVILLIUS cite dix espèces dans le catalogue de JUNK-SCHENKLING. L'une d'elles doit en être exclue, *Zuberhoferi* Thoms., appartenant au genre *Thyblaclus* Pasc. *Lichenifera* Fairm. et *scoparia* Gerst. sont des synonymes de *spumans* Guér., et *mucorea* Fairm. n'est qu'une *morpha* de *fasciata* Guér. Quatre espèces ont été décrites depuis par moi-même.

I. *bifasciata* Gerst.

Cymalura bifasciata Gerst., 1855, Monatsber. Ak. Wiss. Berlin, p. 266;

1862, Peters, Reise Mozamb., p. 325, pl. XIX, fig. 9.

Cymalura bifasciata Lac., 1872, Gen. Col., IX, p. 444.

Cymalura bifasciata Marsh., 1902, Trans. Ent. Soc. Lond., p. 519, pl. XIX, fig. 14.

m. *verlagus* Gredl.

Cymalura bifasciata v. *verlagus* Gredl., 1878, Verh. Zool. Bot. Ges., XXVII, p. 521.

m. *reducta*, nova

m. *confluens*, nova

Lobes inférieurs des yeux un peu plus longs que larges, un peu plus longs que les joues. Tête et pronotum densément et grossièrement ponctués. Écusson semi-circulaire. Élytres densément et peu grossièrement ponctués.

Noir, revêtu d'une pubescence noire. Les parties du corps et les dessins suivants présentent une pubescence ochracé-rougeâtre: le front, le milieu du vertex, le pronotum et le bord antérieur du prosternum; puis deux bandes élytrales transversales, de largeur inconstante, une prémédiane et une postmédiane; quelques petites taches sur le mésosternum, une très grande tache sur le métasternum et finalement quatre larges bandes transversales, chacune d'elles située sur le bord postérieur d'un des segments abdominaux, à l'exception du cinquième.

Longueur: 22 à 27 mm. Largeur: 5 à 7 mm.

Décrit par GERSTÄCKER sur des individus de l'Afrique orientale portugaise: Tette. — Mozambique, Rhodésie, Transvaal.

m. *verlagus* Gredl.

Se distingue de la forme typique par la tête revêtue, outre deux petites taches ochracées situées sur le front, d'une pubescence noire. Gondokoro (GREDLER).

m. *reducta*, nova.

Se distingue de la forme typique ou de m. *verlagus* Gredl. par le disque du pronotum en partie noir, la bande transversale postmédiane des élytres interrompue à la suture et les sternites à pubescence noire et dépourvus de taches ochracées. Les bandes ochracées des segments abdominaux sont réduites à des taches latérales, une de chaque côté de chaque segment.

Type de Rhodésie: Salesbury (coll. ITZINGER).

m. *confluens*, nova

Se distingue de la forme typique par le dessin élytral, les deux bandes ochracées transversales étant largement reliées à la suture. Seuls, la partie basilaire, la partie apicale et, sur chaque élytre, un espace semi-circulaire au milieu du bord latéral, restent noirs.

Type de Mozambique: Vila Pery (Muséum de Paris).

2. *tarsalis* Auriv.

Cymalura tarsalis Auriv., 1914, Ark. f. Zool., VIII/29, p. 24.

Proche de *bifasciata* Gerst., mais les élytres encore un peu plus grossièrement ponctués.

Noir, revêtu d'une pubescence noire et garni de fascicules de courts poils noirs, même sur les fémurs, les tibias et les trois premiers articles antennaires, ainsi que de cils dressés épars blanchâtres. Les parties du corps et les dessins suivants présentent une dense pubescence ochracée: le pronotum, l'écusson, deux bandes transversales élytrales, l'une étroite, prémédiane, qui descend un peu obliquement vers la suture, mais n'atteint souvent ni la suture ni le bord latéral, l'autre plus large, postmédiane, le prosternum, le milieu du mésosternum, une tache au bord postérieur du métasternum et une tache au bord postérieur de chaque segment abdominal, sauf le cinquième. Les tarses sont également revêtus d'une dense pubescence ochracée.

Longueur: 20 à 30 mm. Largeur: 5 mm. 5 à 8 mm.

Décrit par AURIVILLIUS sur des individus de l'Afrique orientale anglaise: Mont Elgon et Mumias. — Congo belge: Ituri, La Moto (Musée de Tervueren).

3. *Mechowi* Qued.

Cymalura Mechowi Qued., 1881, Berl. Ent. Zeits., XXVI, p. 289; 1882, *ibid.*, XXVI, p. 353, pl. VI, fig. 8.

Cymalura bifasciata v. *nigripennis* Gah., 1894, Proc. Zool. Soc. Lond., p. 744.

Proche de *bifasciata* Qued., mais garni, outre la pubescence noire, de fascicules de courts poils noirs et de cils épars dressés, blanchâtres. Le front, les joues, le milieu du vertex, le pronotum, ainsi que deux taches plus ou moins grandes sur chacun des segments abdominaux sont revêtus d'une dense pubescence ochracé-rougeâtre.

Longueur : 16 à 26 mm. Largeur : 4 à 7 mm.

Décrit par QUEDENFELDT sur des individus d'Angola : Malange.

Nigripennis Gah. est un synonyme. Nyassaland, Tanganyika : Kigonsera (coll. ITZINGER et LEPESME).

4. *nyassica* Breun.

Cymatura nyassica Breun., 1935, Fol. Zool. Hydrob., VII, p. 171.

Proche de *bifasciata* Gerst., avec la ponctuation élytrale encore un peu plus grossière. Noir, à pubescence noire. Élytres garnis de fascicules de courts poils noirs et de cils épars dressés, blanchâtres, ornés chacun de deux bandes transversales ochracées médiocrement larges l'une prémédiane, l'autre postmédiane.

Longueur : 20 à 30 mm. Largeur : 4 mm. 5 à 7 mm. 5.

Décrit par moi sur un individu du Tanganyika : Manow (coll. ITZINGER).

— Kigonsera, Lac Nyassa, etc.

5. *bizonata* Qued.

Cymatura bizonata Qued., 1881, Berl. Ent. Zeits., XXV, p. 289 ; 1882, Berl. Ent. Zeits., XXVI, p. 352.

Proche de *bifasciata* Gertes., avec la ponctuation élytrale plus grossière. Noir, revêtu d'une pubescence noire et garni de fascicules de courts poils noirs épars. Écusson et tubercules antennifères ochracé-rougeâtre, de même que les taches suivantes : deux sur les joues, une de chaque côté, plusieurs au bord antérieur et au bord postérieur du pronotum, une sur l'épine latérale, quelques-unes sur les hanches, sur la base et l'extrémité des fémurs, ainsi que sur la base des tibias, quelques-unes sur le dessous du corps, c'est-à-dire sur le bord postérieur du métasternum et sur les côtés de chaque segment abdominal, sauf le cinquième. Extrémité du scape et extrémité et base des articles antennaires II à IV également pubescentes, ochracé-rougeâtre. Partie basilaire et partie apicale des articles V à XI revêtus d'une pubescence blanchâtre. Blanchâtres sont également deux larges transversales élytrales l'une prémédiane, l'autre postmédiane, et souvent aussi une tache préapicale plus ou moins grande ainsi que la suture elle-même à partir de la bande postmédiane.

Décrit par QUEDENFELDT sur des individus d'Angola : Malange. — Congo français : Mayumba (coll. LEPESME) ; Congo belge : Congo da Lemba, Leopoldville, Kitobola, Lusambo (Musée de Tervueren).

6. *fasciata* Guér. (fig. 5)

Xylorhiza fasciata Guér., 1849, LEPÈBRE, Voyage Abyss., p. 328, pl. V, fig. 8.

m. *mucorea* Fairm.

Cymatura mucorea Fairm., 1887, Ann. Soc. Ent. Fr., (6) VII, p. 343.

m. *uniformis, nova*

Proche de *bifasciata* Gerst., mais avec les lobes inférieurs des yeux de la longueur des joues et la ponctuation élytrale un peu plus grossière.

Noir, revêtu d'une pubescence brun foncé entremêlée de brun jaunâtre. Entièrement et densément garni de fascicules de courts poils noirs et de cils dressés blanchâtres épars. Les dessins et parties du corps suivants sont revêtus d'une pubescence jaune : une très petite tache médiane

sur le front, une ligne longitudinale médiane sur le pronotum, souvent réduite à une ou deux petites taches, une tache sur la pointe de l'épine latérale, se continuant parfois sous forme d'une étroite bande jusqu'à la base du pronotum, une tache au bord postérieur de l'écusson, de petites taches sur les hanches, les genoux, l'extrémité des tibias, l'extrémité des trois premiers articles des tarsi, ainsi que l'extrémité des cinq premiers ou parfois des huit premiers articles antennaires. Le métasternum, la majeure partie du deuxième, troisième et quatrième segment de l'abdomen, ainsi que deux bandes transversales sur les élytres, dont la première, plus large, située avant le milieu, sont garnis d'assez longs poils blanchâtres qui ne cachent pas tout à fait le fond noir.

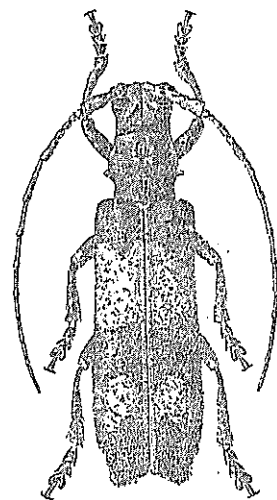


FIG. 5. — *Cymatura fasciata* Guér. (Orig.)

Longueur : 16 à 28 mm. Largeur : 4 à 7 mm.

Décrit par GUÉRIN sur des individus d'Abyssinie. — De l'Abyssinie à travers la Somalie, l'Ouganda, le Tanganyika jusqu'au Congo belge central et à l'Oubangui-Chari : Fort-Crampel (coll. LEPESME).

m. *mucorea* Fairm.

Comme la forme typique, mais les bandes élytrales moins larges et moins nettes, souvent dirigées un peu obliquement et la teinte de leurs poils plutôt jaunâtre.

m. *uniformis, nova*

Comme la forme typique, mais revêtu d'une pubescence uniforme brun foncé, sans dessins clairs.

Type : un ♂ du Tanganyika : Iringa (coll. ITZINGER).

7. *spumans* Guér.

Xylorhiza spumans Guér., 1847, Rev. Zool., X, p. 8.

Cymatura scoparia Gerst., 1855, Monatsber. Ak. Wiss. Berlin, p. 286.

Cymalura lichenifera Fairm., 1894, Ann. Soc. Ent. Belg., XXXVIII, p. 332.

Cymalura mashuna Per., 1899, Ann. S. Afr. Mus., I, p. 324 ; 1905, Ann. S. Afr. Mus., III, p. 297.

m. albomaculata, nova.

Proche de *bifasciata* Gerst., mais avec les lobes inférieurs des yeux plus longs et les élytres densément et grossièrement ponctués.

Noir, revêtu d'une pubescence brun foncé entremêlée de brun clair, densément garni de fascicules de poils noirs ainsi que de cils blanchâtres dressés, très épars. Écusson orné d'une tache blanchâtre. Une pubescence blanchâtre ou jaunâtre envahit comme une sorte de réseau les élytres ; elle y forme deux ou quelquefois aussi trois bandes transversales plus distinctes, la première prémédiane, la seconde postmédiane, la troisième, lorsqu'elle existe, préapicale. La base des articles antennaires à partir du troisième est blanchâtre. Une tache de même couleur orne le métasternum et deux taches pareilles, une de chaque côté, se trouvent sur chaque segment abdominal.

Longueur : 26 à 33 mm. Largeur : 7 à 8 mm. 5.

Décrit par GUÉRIN sur des individus du Natal : Port Natal. *Scoparia* Gerst., *lichenifera* Fairm. et *mashuna* Pering. sont des synonymes. Du Natal au Congo belge central et au Tanganyika.

m. albomaculata, nova

Comme la forme typique, mais avec deux grandes taches blanches sur le front, une de chaque côté. Chaque élytre orné d'une assez grande tache blanche couvrant l'épaule.

Type : une ♀ du Tanganyika : Tosamaganga (coll. ITZINGER).

8. *obliquefasciata* Breun.

Cymalura obliquefasciata Breun., 1938, Festschr. Strand, IV, p. 224.

Proche de *fasciata* Guér., mais avec les lobes inférieurs des yeux un peu plus larges que longs, un peu moins longs que les joues, la ponctuation de la tête et du pronotum plus dense et moins grossière et celle des élytres plus fine.

Noir, à pubescence noire, démunie de fascicules de poils. Parties latérales du pronotum avec deux bandes transversales basilaires ochracées, une de chaque côté. Chaque élytre est orné de deux bandes jaunes dont la prémédiane descend très obliquement vers la suture et la postmédiane très obliquement vers le bord latéral. Deux grandes taches ochracées sur le métasternum, chacune au côté du milieu, et une large bande transversale ochracée au bord postérieur de chaque segment abdominal, sauf le cinquième.

Longueur : 24 mm. Largeur : 6 mm.

Décrit par moi sur un individu de Mozambique : Garaland, Forêt de Chirinda (British Museum).

9. *Itzingeri* Breun.

Cymalura Itzingeri Breun., 1935, Fol. Zool. Hydrob., VII, p. 172.

Extrêmement allongé, très étroit. Lobes inférieurs des yeux un peu plus longs que larges, à peu près aussi longs que les joues. Épine latérale du pronotum assez longue et mince.

Noir, à pubescence brun noirâtre. Tête et pronotum garnis de longs poils dressés, le reste du corps, y compris les pattes et les trois premiers articles antennaires, garni de très longs poils dressés serrés, blanchâtres. Élytres garnis aussi de fascicules de courts poils et ornés de deux bandes transversales jaunes ou ochracées, médiocrement larges, une prémédiane et une postmédiane.

Longueur : 22 à 30 mm. Largeur : 4 mm. 5 à 6 mm. 5.

Décrit par moi sur un individu du Tanganyika : bords du Lac Tanganyika (coll. ITZINGER). — Bords du Lac Nyassa (*ibid.*).

10. *Strandi* Breun.

Cymalura Strandii Breun., 1935, Fol. Zool. Hydrob., VII, p. 172.

Proche d'*Itzingeri* Breun., mais avec les poils dressés beaucoup moins longs, les lobes inférieurs des yeux plus grands, quadrangulaires, deux fois plus longs que les joues, l'épine latérale du pronotum plus courte, conique, et les élytres ponctués très grossièrement.

Noir, revêtu d'une pubescence brun noirâtre. Élytres garnis de fascicules de courts poils brun foncé et brun clair et ornés chacun de deux bandes jaunâtres peu distinctes, une prémédiane et une postmédiane, qui s'étendent obliquement de la suture en arrière jusqu'au milieu du disque. Écusson revêtu de pubescence jaunâtre. Pattes garnies de poils jaunâtres.

Longueur : 21 mm. Largeur : 4 mm. 5.

Décrit par moi sur un individu de la Côte d'Ivoire (coll. ITZINGER).

6. Gen. *THYLACTUS* Pasc.

Thylactus Pasc., 1866, Proc. Zool. Soc. Lond., p. 242.

Thylactus Lac., 1872, Gen. Col., IX, p. 444, 445.

Thylactus Gress., 1939, Lingn. Sc. Journ., XVIII, p. 65 ; 1942, Lingn.

Nat. Hist. Surv. and Mus. Spec. Publ., n° 8, p. 17.

Très allongé, peu large. Antennes fortes, un peu plus longues ou un peu moins longues que le corps (♂) ou distinctement moins longues que lui (♀), à peine frangées en dessous ; scape médiocrement long, assez fort ; troisième article plus long ou moins long que le quatrième, distinctement plus long que le scape. Tubercules antennifères assez distants, mais assez élevés, chacun portant à son extrémité un fascicule de poils. Yeux grossièrement facettés, fortement échancrés. Front beaucoup plus large que haut. Pronotum distinctement plus large que long, trilobé à la base,

pourvu de deux sillons transversaux peu distincts, l'un antérieur, l'autre postérieur, et d'une épine latérale. Élytres très allongés, convexes, parallèles, rétrécis avant l'extrémité, ensuite élargis latéralement et frangés. Tête non rétractile. Saillie mésosternale très étroite, légèrement inclinée à son bord antérieur. Pattes peu longues; fémurs claviformes.

Type : *angularis* Pasc. Treize espèces de l'Afrique équatoriale, de l'Asie méridionale et des Iles de la Sonde.

AURIVILLIUS cite sept espèces dans le catalogue de JUNK-SCHENKLING. L'une d'elles, *dorsalis* Pasc., est à exclure, appartenant au genre *Parathylactus* Breun. et de Jong. Par contre *Zuberhoferi* Thoms. du genre *Cymalura* est en réalité une espèce de *Thylactus*, dont *nubilus* Kolbe et *longipennis* Pasc. sont des synonymes. Depuis, huit espèces ont été décrites, une par AURIVILLIUS, deux par PIC, dont l'une, *angustatus*, est synonyme de *chinensis* Kriesche, deux par Kriesche et trois par moi-même. J'ajoute ici une autre espèce.

1. *insignis* Gah.

Thylactus insignis Gah., 1890, Trans. Ent. Soc. Lond., p. 320, pl. IX, fig. 6.

Très allongé, étroit. Antennes beaucoup moins longues que le corps (♀); troisième article distinctement plus long que le quatrième. Lobes inférieurs des yeux un peu plus longs que larges, plus de deux fois plus longs que les joues. Front et joues finement ponctués. Disque du pronotum densément et finement ponctué. Épines latérales du pronotum peu longues, rapprochées de la base. Écusson aussi long que large, arrondi. Élytres finement ponctués, parallèles, faiblement rétrécis avant l'extrémité, ensuite très élargis latéralement, coupés droit et rebordés à l'extrémité. Dessous du corps garni de longs poils dressés jaune clair.

Noir, revêtu d'une pubescence brun jaunâtre entremêlée de brun plus foncé, particulièrement sur les côtés du disque du pronotum et les parties postbasilaire et postmédiane des élytres, garni de cils blanchâtres dressés assez longs. Vertex avec une tache oblongue médiane brun noirâtre. Chaque élytre orné d'une tache semi-elliptique brun noirâtre, bordée de jaunâtre, située au milieu du bord latéral, et de quelques lignes jaunâtres fortement courbées : une ligne débutant après le calus huméral au bord latéral et se dirigeant vers la suture, sans dépasser le milieu de la longueur, une autre s'étendant de la suture obliquement en arrière vers le bord latéral, ces deux lignes, parfois reliées par une ligne longitudinale qui longe la suture, enfin une troisième avant l'extrémité, presque transversale.

Longueur : 26 à 38 mm. Largeur : 7 à 11 mm.

Décrit par GAHAN sur des individus de Gambie : Bathurst. — Congo belge : Stanleyville, Luluabourg, Haut Ouellé, Léopoldville (Musée de Tervueren); Angola (AURIVILLIUS), Bihé (coll. LEPESME).

2. *Lettow-Vorbecki* Kriesche

Thylactus Lettow-Vorbecki Kriesche, 1924, Deuts. Ent. Zeits., p. 290.

Proche d'*insignis* Gah., mais les élytres sont un peu moins élargis à l'extrémité et non rebordés. L'écusson est beaucoup plus large que long, trapézoïdal, à pubescence brun noirâtre.

Décrit par Kriesche sur des individus du Tanganyika : Langenbourg, Lindi (coll. ITZINGER).

3. *Zuberhoferi* Thoms. (fig. 6)

Cymalura Zuberhoferi Thoms., 1878, Ann. Soc. Ent. Fr., (5) VIII, Bull., p. LXV.

Thylactus longipennis Pasc., 1886, Ann.

Mag. Nat. Hist., (5) XVII, p. 242.

Thylactus longipennis Westw., 1886,

Aid to Ident. Ins., II, pl. CLXXV,

fig. 7.

Thylactus nubilus Kolbe, 1893, Stett.

Ent. Zeitg., LIV, p. 70.

Très allongé, étroit. Antennes peu fortes, distinctement moins longues que le corps chez la femelle; troisième article à peine plus long que le quatrième. Lobes inférieurs des yeux fortement transverses, à peine moitié plus longs que les joues. Tête avec une ponctuation partout égale, grossière. Pronotum pourvu d'une large épine latérale conique, émoussée, à bord antérieur fortement convexe, située au milieu du bord, souvent aussi de deux petits tubercules proches de la ligne médiane non loin du bord antérieur. Disque du pronotum assez grossièrement et densément

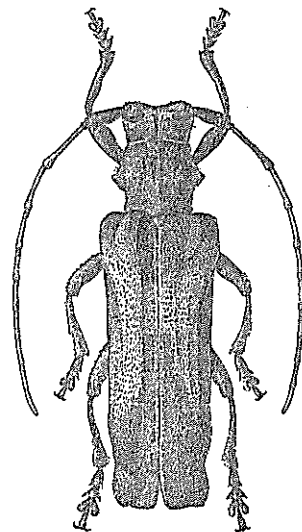


FIG. 6. — *Thylactus Zuberhoferi* Thoms. (Orig.).

ponctué. Élytres très élargis latéralement, coupés droit à l'extrémité, recouverts d'une ponctuation grossière, à points alignés et avec les intervalles légèrement élevés. Contournant la tache latérale noirâtre, toutes les rangées de points sont légèrement courbées. Dessous du corps et pattes assez grossièrement ponctués. Garni partout de courts cils blanchâtres clairsemés.

Noir. Tête, disque du pronotum et antennes à pubescence brun rougeâtre foncé. Vertex avec une bande longitudinale médiane brun noirâtre. Les parties latérales du pronotum et les extrêmes parties latérales de son disque, l'écusson, le prosternum, le mésosternum ainsi que les pattes

présentent une pubescence brun clair, les élytres et le reste du dessous du corps une pubescence jaune grisâtre entremêlée de brun, et le calus huméral une pubescence brun clair. Élytres ornés d'une grande tache en commun à la suture, qui occupe le quart basilaire de la moitié suturale, et d'une petite tache postmédiane oblongue, également en commun à la suture, toutes deux brun rougeâtre foncé. En outre, sur chaque élytre, une grande tache brun noirâtre semi-elliptique oblongue, située au milieu du bord latéral.

Longueur : 23 à 30 mm. Largeur : 6 mm. 5 à 8 mm.

Décrit par THOMSON sur des individus du Gabon. *Longipennis* Pasc. et *nubilus* Kolbe sont des synonymes. Répandu de la Côte d'Ivoire au Congo belge central.

4. *kinduensis*, n. sp.

Proche de *Zuberhoferi* Thoms., mais avec les lobes inférieurs des yeux un peu plus longs que larges et plus de deux fois plus longs que les joues, l'épine latérale du pronotum à bords parallèles, moins large et largement tronquée, la ponctuation du vertex et du disque du pronotum plus dense et les élytres à peine élargis latéralement à l'extrémité, mais également coupés droit.

Noir, revêtu d'une pubescence jaune blanchâtre entremêlée de brun sur les pattes. Pronotum, à l'exception de trois lignes longitudinales ochracées, une médiane et deux latérales, celles-ci passant par l'épine latérale, et écusson, à l'exception d'une ligne longitudinale médiane ochracée, revêtus d'une pubescence brun foncé, de même que deux taches frontales et trois taches occipitales. Élytres ornés d'une tache triangulaire basilaire brun foncé en commun à la suture et souvent d'une tache pareille postmédiane et, sur chacun, d'une tache brun foncé semi-elliptique oblongue située au milieu du bord latéral; quart apical des élytres également revêtu d'une pubescence brun foncé. Pattes à pubescence brune. Antennes à pubescence brun foncé, la base des articles à partir du troisième revêtue d'une pubescence plus claire.

Type du Congo belge : Kindu (Musée de Tervueren).

5. *angularis* Pasc.

Thyactus angularis Pasc., 1866, Proc. Zool. Soc. Lond., p. 242, pl. 27, fig. 6.

Thyactus angularis Lac., 1872, Gen. Col., IX, p. 445.

Très allongé, étroit. Antennes assez fortes, beaucoup moins longues que le corps (♀); troisième article distinctement plus long que le quatrième. Lobes inférieurs des yeux faiblement transverses, un peu plus longs que les joues. Tête éparsément et grossièrement ponctuée. Pronotum pourvu d'une grande épine latérale émoussée, située au milieu du bord, et de deux petites bosses obtuses discales, une de chaque côté du milieu.

Élytres fortement et anguleusement élargis à l'extrémité où ils sont échancrés. Recouvert d'une ponctuation partout égale, très éparsée et peu grossière.

Noir, revêtu d'une pubescence brun rougeâtre entremêlée d'un peu de brun foncé et de jaunâtre. Pronotum avec trois courtes et étroites bandes longitudinales jaunes, une médiane et une de chaque côté après l'épine latérale. Élytres ornés d'une tache noire semi-elliptique oblongue, située au milieu du bord latéral et entourée d'une pubescence d'un brun plus clair.

Longueur : 25 à 27 mm. Largeur : 7 mm. 5 à 8 mm.

Décrit par PASCOE sur des individus de la presqu'île de Malacca : Penang.

6. *lateralis* Jord.

Thyactus lateralis Jord., 1894, Novit. Zool., I, p. 120.

Très allongé, étroit. Articles antennaires légèrement élargis à leur côté extérieur. Troisième article à peu près aussi long que le quatrième. Lobes inférieurs des yeux beaucoup plus longs que les joues. Tête à ponctuation grossière. Pronotum à ponctuation très grossière, muni d'une petite épine latérale. Élytres à ponctuation peu grossière, fortement échancrés à l'extrémité, l'angle sutural et l'angle marginal étirés chacun en un lobe arrondi.

Brun rougeâtre, revêtu d'une pubescence brun rougeâtre avec des dessins jaune clair comprenant deux étroites bandes longitudinales sur le vertex, une de chaque côté du milieu, deux bandes sur le pronotum, chacune d'elles passant par l'épine latérale, et, sur chaque élytre, une longue tache latérale s'étendant, en longueur, de l'épaule jusqu'au commencement du tiers apical et, en largeur, du bord latéral jusqu'au milieu du disque. Le métasternum et les tarsi sont également plus clairs, jaunâtres.

Longueur : 27 mm. Largeur : 8 mm.

Décrit par JORDAN sur un individu de Sumatra : Deli. — Bornéo : Mont Kina-Balu (Musée de Francfort).

7. *javanicus* Breun.

Thyactus javanicus Breun., 1935, Fol. Zool. Hydrob., VII, p. 171.

Très allongé, étroit. Articles antennaires légèrement élargis à leur côté extérieur. Antennes un peu plus longues que le corps chez le mâle. Troisième article un peu moins long que le quatrième. Lobes inférieurs des yeux plus longs que larges, plus de deux fois plus longs que les joues. Tête et pronotum avec une ponctuation partout très grossière, les points ombiliqués. Pronotum presque sans sillons transversaux, avec une épine latérale assez longue, droite, assez rapprochée de la base; disque du pronotum pourvu d'un bourrelet longitudinal médian, les points à côté de ce bourrelet plus ou moins alignés. Élytres parallèles,

fortement échancrés, mais non élargis à l'extrémité, peu grossièrement ponctués, les points plus ou moins alignés, devenant plus fins vers l'extrémité, l'angle apical sutural et le marginal formant chacun une protubérance anguleuse.

Noir, revêtu d'une pubescence allant du brun jaunâtre au grisâtre, entremêlé de brun foncé, surtout sur le pronotum et sur les élytres, sans y former des dessins nets. Pronotum avec deux étroites bandes longitudinales jaunes, chacune d'elles passant par l'épine latérale. L'extrémité des articles antennaires est rembrunie.

Longueur : 17 à 18 mm. Largeur : 5 mm.

Décrit par moi sur des individus de Java : Idjen Plateau (coll. IRZINGER).

8. *uniformis* Pic

Thylactus uniformis Pic, 1934, Mém. Exot. Ent., LXIII, p. 10.

Thylactus uniformis Gress., 1942, Lingn. Nat. Hist. Surv. and Mus. Spec. Publ., n° 8, p. 18.

Proche de *javanicus* Breun., mais avec les lobes inférieurs des yeux moins de deux fois plus longs que les joues, la ponctuation du front moins grossière ; l'épine latérale du pronotum est plus large, moins rapprochée de la base et le disque du pronotum irrégulièrement granulé et ponctué.

La pubescence est uniformément brun grisâtre à l'exception des deux bandes jaunes latérales prothoraciques. Les parties latérales du pronotum et les côtés du mésosternum sont revêtus d'une pubescence brun foncé ; l'extrémité des articles antennaires n'est pas rembrunie.

Longueur : 20 mm. Largeur : 5 mm. 5.

Décrit par PIC sur un individu de Chine. — Province de Kouei-Schéou : Kwei-Yang (PLAVILTSCHIKOV).

9. *sikkimensis* Breun.

Thylactus sikkimensis Breun., 1938, Festschr. Strand, IV, p. 224.

Proche de *javanicus* Breun., mais d'une stature encore plus étroite, avec le scape moins fort et le pronotum beaucoup moins grossièrement ponctué, à épine latérale plus émoussée. Dessous du corps éparsément et distinctement ponctué. Deuxième segment abdominal avec deux taches brun foncé, une de chaque côté. Deux fascicules de poils jaune pâle au bord postérieur du premier et du deuxième segment abdominal.

Décrit par moi sur un individu de Sikkim : Darjeeling, District de Sitong, 1.200 m. (Musée de Calcutta).

10. *chinensis* Kriesche

Thylactus chinensis Kriesche, 1924, Deuts. Ent. Zeits., p. 289.

Thylactus angustatus Pic, 1925, Mém. Exot. Ent., XLIII, p. 24.

Thylactus angustatus Gress., 1939, Lingn. Sc. Journ., XVIII, p. 66 ; 1942, Lingn. Nat. Hist. Surv. and Mus. Spec. Publ., n° 8, p. 18.

Très allongé, étroit. Antennes peu fortes, les articles légèrement élargis à leur extrémité latérale, l'ensemble produisant en quelque sorte l'aspect d'une scie ; troisième article aussi long que le quatrième. Lobes inférieurs des yeux à peu près de la longueur des joues. Tête partout très grossièrement ponctuée. Pronotum pourvu de bourrelets longitudinaux dans la moitié antérieure, de bourrelets plutôt embrouillés dans la moitié postérieure, à épine latérale peu large, tronquée à l'extrémité. Élytres grossièrement ponctués, les points plus épars vers l'extrémité, légèrement échancrés à l'extrémité, l'angle apical sutural et l'angle marginal arrondis, pourvus de plusieurs lignes longitudinales faiblement élevées qui finissent, chacune, un peu avant l'extrémité de l'élytre, par un fascicule de poils. Bord latéral des élytres pourvu de fascicules de poils. Dessous du corps, fémurs et tibias grossièrement ponctués.

Brun foncé, revêtu d'une pubescence brun rougeâtre. Pronotum avec deux étroites bandes longitudinales jaune clair, chacune d'elles passant par l'épine latérale. Chaque élytre orné d'une large bande de même couleur s'étendant de la base jusqu'au commencement du quart apical et ayant en surimpression au bord latéral peu avant le milieu une petite tache semi-circulaire brun rougeâtre. Dessus du corps et pattes tachetées de jaune clair. Partie basilaire des articles antennaires III à IX et les articles X et XI presque entièrement revêtus d'une pubescence jaune clair.

Longueur : 20 à 23 mm. Largeur : 5 à 5 mm. 5.

Décrit par KRIESCHE sur un individu de Chine : Canton. *Angustatus* Pic est un synonyme. Hong-Kong, Province de Sétouchouan (Gressitt) ; Tonkin : Luc-Nam (Pic).

11. *Itzingeri* Breun.

Thylactus Itzingeri Breun., 1935, Fol. Zool. Hydrob., VII, p. 171.

Très allongé, peu large. Antennes très fortes, atteignant chez la ♀ seulement le milieu des élytres ; troisième article beaucoup plus long que le quatrième. Lobes inférieurs des yeux très petits, beaucoup plus longs que les joues, un peu plus longs que les joues. Front grossièrement ridé, pourvu d'un sillon longitudinal médian profond. Disque du pronotum grossièrement ponctué et ridé et pourvu d'un bourrelet longitudinal médian ; épine latérale petite, peu large, un peu rapprochée de la base ; sillons transversaux à peine indiqués. Élytres assez grossièrement ponctués, coupés droit et légèrement élargis à l'extrémité. Dessous du corps recouvert d'une dense ponctuation.

Brun rougeâtre, revêtu d'une pubescence brun rougeâtre qui, sur les côtés des élytres, est entremêlée de jaune grisâtre.

Longueur : 30 mm. Largeur : 9 mm.

Décrit par moi sur un individu de la presqu'île de Malacca : Selangor (coll. IRZINGER).

12. *Mjöbergi* Auriv.

Thylactus Mjöbergi Auriv., 1925, Ark. f. Zool., XVII B, 1, p. 3, fig. 1.

Très allongé, peu large. Antennes peu fortes, distinctement moins longues que le corps chez le ♀ ; troisième article distinctement plus long que le quatrième. Lobes inférieurs des yeux très petits, peu élargis, à peine plus longs que les joues. Tête partout assez grossièrement ponctuée. Pronotum extrêmement densément et très grossièrement ponctué, à épine latérale très petite, située un peu après le milieu du bord, avec les sillons transversaux à peine indiqués. Élytres peu élargis à l'extrémité, avec la partie apicale suturale prolongée sous forme de lobe arrondi ; assez grossièrement ponctués, les points alignés sur la partie latérale en rangées courbées, à concavité du côté latéral.

Noir, revêtu d'une pubescence brun jaunâtre clair entremêlée d'un brun plus foncé, notamment sur le pronotum et le disque des élytres. Pronotum avec trois lignes longitudinales jaunâtres, une médiane et deux latérales, chacune de ces dernières passant par l'épine latérale, en sens oblique. Chaque élytre orné d'une tache longitudinale latérale brun foncé qui s'étend du calus huméral jusqu'un peu au delà du milieu et divisée par une bande claire oblique en deux parties inégales, la partie antérieure étant la plus petite, ainsi que d'une tache brun noirâtre située au bord latéral avant l'extrémité.

Longueur : 24 à 26 mm. Largeur : 7 mm. 5 à 8 mm.

Décrit par AURIVILLIUS sur des individus de l'île de Nias et de Sumatra : Medan.

13. *simulans* Gah.

Thylactus simulans Gah., 1890, Ann. Mag. Nat. Hist., (6) V, p. 58.

Très allongé, cependant assez large. Antennes fortes, les articles légèrement élargis à leur extrémité latérale, l'ensemble produisant en quelque sorte l'aspect d'une scie ; troisième article un peu plus long que le quatrième. Lobes inférieurs des yeux beaucoup plus longs que larges, distinctement plus longs que les joues. Tête et pronotum éparsément et assez grossièrement ponctués. Épine latérale grande, très large et obtuse. Élytres assez grossièrement ponctués, non élargis à l'extrémité, prolongés à l'angle apical sutural en un large lobe arrondi.

Noir, revêtu d'une pubescence brun jaunâtre clair entremêlée de brun rougeâtre et de brun foncé sur les élytres, cette couleur formant des bandes peu régulières. Le vertex présente deux taches oblongues brun noirâtre, une de chaque côté du milieu ; une étroite bande médiane longitudinale jaunâtre traverse le pronotum et se poursuit sur l'écusson. Parties latérales du pronotum à pubescence brun noirâtre. Élytres ornés de quelques taches oblongues brun noirâtre situées à la base et après le milieu de la longueur, près de la suture. Antennes revêtues d'une

pubescence brun foncé, les deux premiers articles et la base des articles suivants d'une pubescence jaunâtre.

Longueur : 28 à 35 mm. Largeur : 9 à 11 mm.

Décrit par GAHAN sur des individus de Sikkim : Darjeeling. — Tonkin (coll. LEPESME) ; Annam (collections ITZINGER et LEPESME).

7. Gen. *PARATHYLACTUS* Breun. et de Jong

Parathylactus Breun. et de Jong, 1941, Zool. Mededeel., XXIII, p. 65.

Extrêmement allongé, étroit, cylindrique. Antennes médiocrement fortes, un peu moins longues que le corps, non frangées en dessous ; scape court et fort, couvert d'un épais duvet de poils ; troisième article un peu plus long que le quatrième, distinctement plus long que le scape. Tubercules antennifères assez distants, mais très élevés, garnis chacun d'un fascicule de poils. Yeux grossièrement facetés, subdivisés, à lobes supérieurs très minces, les inférieurs transverses. Front très large. Pronotum transverse, large, trilobé à la base, pourvu de quatre sillons transversaux, deux antérieurs et deux postérieurs, et d'une assez longue épine latérale, peu large, émoussée au bout, située au milieu du bord. Pourvus de fascicules de poils, les élytres sont presque cinq fois plus longs que larges, convexes, parallèles, fortement échancrés à l'extrémité, l'angle sutural prolongé sous forme d'une large et longue dent, l'angle marginal formant une large proéminence, le bord latéral de l'élytre étant concave avant cette proéminence. Tête non rétractile. Saillie mésosternale très étroite, légèrement inclinée à son bord antérieur. Pattes peu longues ; fémurs claviformes, couverts d'un épais duvet de poils.

Type : *dorsalis* Gah. Deux espèces de l'Asie méridionale et des îles de la Sonde. L'espèce typique était rangée dans le genre *Thylactus* Pasc., l'autre a été décrite par DE JONG et moi.

1. *dorsalis* Gah.

Thylactus dorsalis Gah., 1890, Ann. Mag. Nat. Hist., (6) V, p. 58, pl. VII, fig. 4.

Lobes inférieurs des yeux distinctement plus longs que les joues. Front très grossièrement fossulé, ainsi que les joues. Vertex éparsément et peu grossièrement ponctué. Pronotum muni de deux bosses obtuses, chacune d'elles située au côté interne de l'épine latérale. Un espace qui occupe la partie médiane du pronotum, mais seulement entre le second et le troisième sillon transversal, est très grossièrement ridé et fossulé. Élytres à ponctuation très éparsée et grossière, chacun pourvu d'une étroite dépression longitudinale discale qui s'étend de la fin du quart basilaire jusqu'au commencement du quart apical et se termine par deux fascicules de poils, ainsi que d'une fine crête longitudinale à côté de la suture. Abdomen éparsément ponctué.

Noir, revêtu d'une pubescence jaune blanchâtre entremêlée par places de brun jaunâtre. Le front et la partie suturale des élytres sont plus éparsément pubescents et par suite plus foncés; il en est de même de deux taches thoraciques, une de chaque côté du milieu. Les antennes, sauf le scape, présentent une pubescence brune; la base de tous les articles est annelée de blanchâtre.

Longueur : 28 à 30 mm. Largeur : 8 mm.

Décrit par GAHAN sur des individus du Népal. — Tonkin : Than-moi (coll. LEMOULT).

2. *sumatranus* Breun. et de Jong

Parathylaclius sumatranus Breun. et de Jong, 1941, Zool. Mededeel., XXIII, p. 65, fig. 8.

Proche de *dorsalis* Gah. Les lobes inférieurs des yeux sont aussi longs que les joues. Le pronotum est dépourvu de bosses discales et porte deux larges bandes longitudinales brun foncé, une de chaque côté du milieu. Le bord latéral des élytres n'est pas concave avant la proéminence apicale marginale.

Longueur : 32 mm. 5. Largeur : 9 mm. 5.

Décrit par DE JONG et moi sur des individus de Sumatra : Solok (Musée de Leyde).

8. Gen. *XYLORHIZA* Cast.

Xylorhiza Cast., 1840, Hist. Nat. Col., II, p. 476.

Xylorhiza Blanch., 1845, Hist. Nat. Ins., II, p. 162.

Xylorhiza Thoms., 1860, Ess. Class. Cer., p. 38.

Xylorhiza Pasc., 1865, Trans. Ent. Soc. Lond., (3) III, p. 162.

Xylorhiza Lac., 1872, Gen. Col., IX, p. 444, 445.

Xylorhiza Gress., 1939, Lingn. Sc. Journ., XVIII, p. 65; 1940, Philipp. Journ. Sc., LXXII, p. 132; 1942, Lingn. Nat. Hist. Surv. Mus. Spec. Publ., n° 8, p. 18.

Extrêmement allongé, étroit, cylindrique. Antennes robustes, un peu moins longues que le corps (♂) ou beaucoup moins longues que lui (♀). Les trois premiers articles antennaires, de même que la base du quatrième, densément velus et éparsément frangés en dessous. Scape long, resserré à sa base, pourvu de deux fascicules de poils à son extrémité; troisième article distinctement plus long que le quatrième, un peu plus long que le scape. Tubercules antennifères très distants, médiocrement élevés, surchargés chacun d'un fascicule de poils. Yeux grossièrement facettés, fortement échancrés, à lobes supérieurs largement séparés, les inférieurs petits et étroits. Front très large, déprimé entre les tubercules antennifères. Pronotum aussi long que large, trilobé à la base, pourvu de deux sillons transversaux, un antérieur et un postérieur, obtusément élargi

aux côtés, mais sans épines latérales. Élytres extrêmement allongés, parallèles, convexes, brusquement et obliquement rétrécis, acuminés et frangés de longs poils à l'extrémité. Tête non rétractile. Saillie mésosternale étroite, légèrement inclinée à son bord antérieur. Pattes peu longues, robustes; fémurs légèrement claviformes; tibiaux courts. Troisième, quatrième et cinquième segments abdominaux pourvus chacun de deux larges dépressions transversales, une de chaque côté.

Type : *adusta* Wied. Trois espèces de l'Asie méridionale et orientale et des îles adjacentes. AURIVILLIUS cite deux espèces dans le catalogue de JUNK-SCHENKLING. Une troisième a été décrite par moi.

1. *adusta* Wied. (fig. 7)

Lamia adusta Wied., 1819, Zool. Mag., 1/3, p. 182.

Xylorhiza venosa Cast., 1840, Hist. Nat. Col., II, p. 476.

Xylorhiza venosa Pasc., 1865, Trans. Ent. Soc. Lond., (3) III, p. 162.

Xylorhiza venosa Lac., 1872, Gen. Col., IX, p. 446.

Xylorhiza venosa Luc., 1880, Ann. Soc. Ent. Fr., (5) X, Bull., p. XCII.

Xylorhiza adusta Gah., 1894, Ann. Mus. Civ. Genova, (2) XIV, p. 58.

Biologie :

Xylorhiza venosa Luc., 1873, Ann. Soc. Ent. Fr., (5) III, p. 375, pl. XI; Bull., p. 151.

Xylorhiza venosa Cotes, 1894, Ind. Mus. Not., III, p. 47.

Xylorhiza venosa Stebb., 1914, Ind. For. Ins., p. 376, fig. 251.

Lobes inférieurs moitié plus longs que les joues. Quelques gros points à côté des yeux et sur le disque du pronotum. Écusson semi-circulaire. Élytres densément et peu finement ponctués.

Noir, revêtu d'une pubescence éparsée jaune entremêlée de brun et de brun foncé, brun rougeâtre sur la tête, jaune surtout au milieu du front et du vertex. Vertex avec deux bandes longitudinales brun foncé, une de chaque côté du milieu. Pronotum revêtu d'une pubescence brun foncé, orné de trois étroites bandes longitudinales jaunes, la médiane un peu élargie vers le bord antérieur, les deux latérales dédoublées en leur milieu.

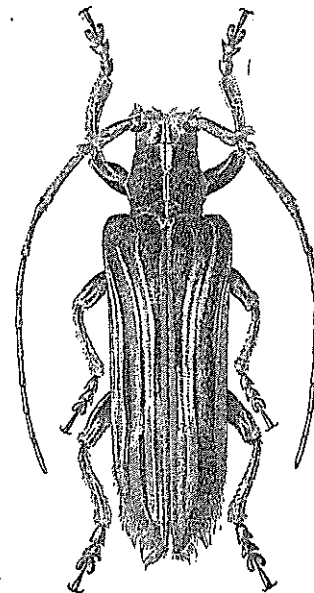


FIG. 7. — *Xylorhiza adusta* Wied. (Orig.).

Élytres ornés de lignes et de bandes longitudinales jaunes, brunes et brun foncé, cette dernière couleur prédominante à la base, et garnis tout au plus sur les côtés et dans la région apicale de poils dressés assez longs jaunâtres à brun clair. Dessous du corps, tibias et trois premiers articles antennaires revêtus d'une pubescence jaune et ornés de taches et bandes brun foncé sur les côtés. Prosternum, mésosternum et fémurs revêtus d'une pubescence brun foncé et ornés de lignes jaunes. Tous les tarses et les articles antennaires, à partir du quatrième, revêtus d'une pubescence brun jaunâtre.

Longueur : 28 à 45 mm. Largeur : 8 à 12 mm.

Décrit par WIEDEMANN sur des individus du Bengale. *Venosa* Cast. est un synonyme. Répandu de Ceylan au Népal, à la Chine septentrionale (Province de Setschouan-Shanghai), à Formose, à l'Indochine (Laos, Cambodge, Cochinchine) et à Sumatra. La larve de cette espèce vit sur *Callicarpa macrophylla*.

2. *pilosipennis* Breun.

Xylorhiza pilosipennis Breun., 1943, Fol. Zool. Hydrob., XII, p. 16.
Xylorhiza adusta Gress. (nec Wied.), 1939, Lingn. Sc. Journ., XVIII, p. 66.

Proche d'*adusta* Wied., mais les lobes inférieurs des yeux sont plus petits, un peu plus longs que les joues. Entièrement pourvu de longs poils dressés noirs, en particulier sur toute la surface des élytres où ils sont toujours plus longs et plus foncés que chez *adusta* Wied.

Décrit par moi sur des individus du Laos (coll. TIPPMANN). — Tonkin (coll. TIPPMANN), Hanoï, Hoa-Binh (coll. LEPESME); Annam: An-Dotay (coll. LEPESME), Calen, chaîne annamitique (Muséum de Paris); Chine: Hong-Kong (GRESSITT), Kwai-Chow (Muséum de Paris), Kouang-Si (coll. LEPESME).

3. *Dohrni* Lansb.

Xylorhiza Dohrni Lansb., 1880, Ann. Soc. Ent. Belg., XXIII, C. R., p. CXXXIX.

Proche d'*adusta* Wied., mais avec les tubercules antennifères un peu moins élevés.

Noir, revêtu d'une pubescence noir velouté. La tête, une étroite bande médiane prothoracique, le bord latéral, sauf à la base, et le bord apical des élytres, l'extrémité des fémurs, tous les tibias et les tarses, les trois premiers articles antennaires et le quatrième article, sauf à sa partie dorso-apicale, garnis d'une pubescence luisante ochracée. Chaque élytre orné de deux étroites bandes longitudinales discales d'un doré luisant, situées côte à côte, qui débutent à la fin du tiers basilaire et se terminent au commencement du tiers apical.

Longueur : 37 mm. Largeur : 10 mm.

Décrit par LANSBERG sur un individu de l'île Sumbawa.

9. Gen. GRAMMOXYLON Auriv.

Grammoxyylon Auriv., 1911, Ark. f. Zool., VII/19, p. 21.

Très allongé, assez large. Antennes médiocrement fortes, beaucoup moins longues que le corps (♀), frangées en dessous de poils courts, sauf au scape; scape court, assez fort; troisième article un peu plus long que le quatrième, beaucoup plus long que le scape, le onzième article court. Tubercules antennifères très distants, à peine élevés. Yeux grossièrement faceltés, fortement échancrés, à lobes supérieurs très distants, les inférieurs transverses. Front plus large que haut. Pronotum transverse, un peu aplati sur le disque, avec les côtés légèrement arrondis et un peu rétrécis vers le bord antérieur, pourvu de deux sillons transversaux profonds, l'un antérieur, l'autre postérieur, le premier effacé au milieu du disque. Élytres très allongés, convexes, légèrement rétrécis après les épaules, légèrement élargis après le milieu, faiblement échancrés à l'extrémité, l'angle apical sutural étiré en une petite dent. Tête non rétractile. Saillie mésosternale peu large, légèrement inclinée à son bord antérieur. Pattes de longueur médiocre; fémurs peu élargis.

Type : *hieroglyphicum* Redt. Une seule espèce des Îles de la Sonde.

1. *hieroglyphicum* Redt.

Xylorhiza ? hieroglyphica Redt., 1868, Reise Novara, Col., p. 178, pl. V, fig. 2.

Lobes inférieurs des yeux à peu près deux fois plus longs que les joues. Front et milieu du vertex très grossièrement ponctués. Joues finement ponctuées. Pronotum couvert partout de grandes fossettes profondes. Élytres densément couverts de fossettes, ces fossettes très grandes au milieu du disque et à la partie apicale latérale, devenant plus petites vers le bord latéral et vers la suture.

Noir, revêtu d'une pubescence brun jaunâtre clair, le milieu du vertex, le pronotum, sauf sa partie basilaire, et les élytres, d'une pubescence brun foncé devenant un peu plus claire vers le bord latéral de chaque élytre, sauf au quart basilaire. Orné de lignes ou étroites bandes jaune blanchâtre: deux longitudinales sur le vertex, une de chaque côté du milieu; trois longitudinales sur le pronotum, une médiane et deux latérales, chacune d'elles située à la limite du disque et de la partie latérale; plusieurs sur chaque élytre, une prenant naissance à l'écusson, s'étendant en arc jusqu'au milieu du disque, se repliant ensuite vers la suture qu'elle atteint au milieu de la longueur, puis longeant droit la suture jusqu'au commencement du tiers apical et se terminant un peu avant l'extrémité, après avoir fait une seconde courbe jusqu'au milieu du disque; une seconde, également fortement sinueuse; débutant au calus huméral, rejoignant la première à la fin du tiers basilaire, s'en séparant pour

revenir au bord latéral peu après le milieu et atteignant l'angle apical marginal après avoir rejoint une seconde fois la première ligne; cette seconde ligne subdivisée à l'épaule; une troisième ligne légèrement incurvée vers l'arrière traverse l'élytre un peu après le milieu, joignant la première ligne à la suture et la seconde ligne au bord latéral; enfin un court rameau part de la première ligne un peu après la troisième et se dirigeant obliquement vers le bord latéral sans atteindre la seconde ligne. Chacun des segments abdominaux est orné de deux taches brun foncé, une de chaque côté.

Longueur: 33 à 35 mm. Largeur: 11 à 12 mm. 5.

Décrit par REDTENBACHER sur un individu de Java. — Bornéo: Kuching (Musée de Sarawak), Brunei (British Museum).

10. Gen. AETHOLOPUS Pasc.

Aetholopus Pasc., 1865, Trans. Ent. Soc. Lond., (3) III, pp. 140, 160.

Aetholopus Lac., 1872, Gen. Col., IX, pp. 444, 446.

Très allongé. Antennes peu robustes, à peine frangées en dessous, un peu moins longues que le corps (♂) ou distinctement moins longues que lui (♀); scape assez long et fort; troisième article distinctement plus long que le quatrième, un peu plus long que le scape, à extrémité épaissie, formant au côté extérieur une sorte de large épine émoussée. Tubercules antennifères très distants, médiocrement élevés. Yeux grossièrement facettés, fortement échancrés, à lobes inférieurs un peu plus longs que larges. Front très large. Pronotum transverse, faiblement trilobé à la base à côtés arrondis, pourvu de deux sillons transversaux, un antérieur et un postérieur. Élytres très allongés, convexes, parallèles, obliquement rétrécis au quart apical, largement tronqués à l'extrémité. Tête non rétractile. Saillie mésosternale très étroite, légèrement inclinée à son bord antérieur. Pattes assez courtes; fémurs légèrement claviformes; tibiaux courts.

Type: *scalaris* Pasc. Trois espèces des Moluques et des Philippines. AURIVILLIUS cite deux espèces dans le catalogue de JUNK-SCHENKLING. La troisième a été décrite par moi-même.

1. *scalaris* Pasc.

Aetholopus scalaris Pasc., 1865, Trans. Ent. Soc. Lond., (3) III, p. 161, pl. IX, fig. 6.

Aetholopus scalaris Lac., 1872, Gen. Col., IX, p. 447.

Scape grossièrement ponctué et ridé. Lobes inférieurs des yeux distinctement plus longs que les joues. Tête partout recouverte d'une ponctuation assez dense et grossière. Disque du pronotum pourvu de très petits granules clairsemés. Élytres grossièrement ponctués, les points devenant plus fins vers l'extrémité.

Noir; revêtu d'une pubescence brun olivâtre entremêlée de jaune. De chaque côté du pronotum, souvent une bande longitudinale mal définie, d'une couleur jaune, entremêlée de blanchâtre. Chaque élytre orné de deux bandes jaune clair; la première plus large, prémédiane, remonte obliquement de la suture vers le bord latéral pour atteindre parfois la base de l'élytre au-dessous de l'épaule; la seconde, postmédiane, transversale, est très sinueuse.

Longueur: 20 à 22 mm. Largeur: 6 à 7 mm.

Décrit par PASCOE sur des individus de l'île de Ceram. — Iles Batjan et Luçon (Musée de Hambourg).

2. *exutus* Pasc.

Aetholopus exutus Pasc., 1865, Trans. Ent. Soc. Lond., (3) III, p. 161.

Aetholopus exutus Lac., 1872, Gen. Col., IX, p. 447.

Proche de *scalaris* Pasc., mais avec une ponctuation fine sur la tête et le pronotum.

Noir, revêtu d'une fine pubescence brun grisâtre. Chaque élytre orné de deux bandes transversales assez larges, gris blanchâtre, partant du bord latéral et s'arrêtant au milieu du disque où elles sont largement tronquées; ces bandes partagent l'élytre en trois parties égales.

Longueur: 23 mm. Largeur: 8 mm.

Décrit par PASCOE sur des individus de l'île de Ceram.

3. *sericeus* Breun. (fig. 8)

Aetholopus sericeus Breun., 1938, Festschr. Strand, IV, p. 244.

Proche de *scalaris* Pasc., mais le vertex est très densément et finement granulé et le pronotum densément et finement ponctué, mais non granulé. Les élytres sont recouverts d'une ponctuation dense et peu grossière. Le quatrième et le cinquième segment abdominal présentent chacun deux grandes fossettes en ovale transversal garnies d'une dense pubescence ochracée.

Noir, revêtu d'une pubescence unicolore brun clair, sans aucun dessin; seuls le pronotum et les élytres ont un fort reflet soyeux argenté.

Longueur: 17 mm. Largeur: 5 mm.

Décrit par moi sur un individu de l'île de Luçon: Rizal (Musée de Hambourg).

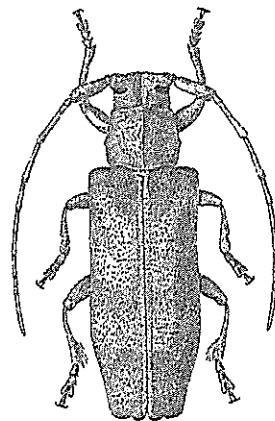


FIG. 8. — *Aetholopus sericeus* Breun. (Orig.).

11. Gen. **CYRTOGRAMMUS** Gress.

Cyrtogrammus Gress., 1939, *Lingn. Sc. Journ.*, XVIII, p. 67; 1942, *Lingn. Nat. Hist. Surv. Mus. Spec. Publ.*, n° 8, p. 18.

Très allongé. Antennes peu fortes, à peu près de la longueur du corps; scape légèrement épaissi; troisième article aussi long que le quatrième, un peu plus long que le scape. Tubercules antennifères distants, peu élevés. Yeux échancrés, à lobes inférieurs obliques. Tête grande; front très large. Pronotum transverse, avec les côtés légèrement arrondis. Élytres très allongés, convexes, faiblement rétrécis après les épaules, légèrement élargis au quart apical, arrondis à l'extrémité. Saillie mésosternale étroite, légèrement inclinée à son bord antérieur. Pattes peu longues; fémurs claviformes.

Type: *lateripictus* Gress. Une seule espèce de Chine.

1. *lateripictus* Gress.

Cyrtogrammus lateripictus Gress., 1939, *Lingn. Sc. Journ.*, XVIII, p. 67, pl. I, fig. 9.

Scape, tête et pronotum à ponctuation assez dense et grossière. Élytres ponctués de la même façon, mais les points alignés en rangées courbées. Lobes inférieurs des yeux deux fois plus longs que les joues.

Noir, revêtu d'une pubescence jaune paille entremêlée de brun foncé. Front à pubescence brun foncé, avec quatre étroites bandes longitudinales jaunes, les deux internes prolongées sur le vertex. Pronotum à pubescence brun foncé, avec une étroite bande longitudinale médiane jaune, ses parties latérales également jaunes. Élytres à pubescence brun foncé, chacun orné un peu avant le milieu de la longueur d'une grande tache d'un blanc argenté bordée par une bande brun foncé qui forme autour d'elle un demi-cercle; plusieurs étroites bandes alternées jaunes et brun foncé partent de l'épaule et se dirigent en contournant la tache latérale vers le quart apical du bord latéral. Dessous du corps à pubescence brun clair et parsemé de petites taches dénudées. Antennes à pubescence brun clair, entremêlé d'un peu de gris.

Longueur: 15 mm. 5. Largeur: 5 mm.

Décrit par GRESSITT sur un individu de Chine: province de Kouang-Toung, district de Lien. Je ne connais cette espèce que d'après sa description.

INDEX ALPHABÉTIQUE DES XYLORHIZINI

- adusta Wied. (*Xylorhiza*), p. 382, 403.
Aetholopus Pasc., p. 380, 382, 406.
albomaculata Breun. (*Cymatura*), p. 392.
angularis Pasc. (*Thylactus*), p. 382, 394, 396.
angustatus Pic (*Thylactus*), p. 394, 398, 399.
antennalis Breun. (*Microcymatura*), p. 380, 387.
basicornis Fairm. (*Spodotaenia*), p. 380, 385.
bifasciata Gerts. (*Cymatura*), p. 380, 388.
bizonata Qued. (*Cymatura*), p. 384, 390.
Breuningiana Strand, p. 379, 380, 384.
chinensis Kriesche (*Thylactus*), p. 382, 398.
confluens Breun. (*Cymatura*), p. 388, 389.
Cymatura Gerst., p. 380, 387.
Cyrtogrammus Gress., p. 380, 382, 408.
Dohrni Lansb. (*Xylorhiza*), p. 382, 404.
dorsalis Gah. (*Parathylactus*), p. 382, 401.
exutus Pasc. (*Aetholopus*), p. 382, 407.
fasciata Guér. (*Cymatura*), p. 381, 380.
Grammoxylon Auriv., p. 380, 382, 405.
Gymnostylus Auriv., p. 379, 380, 388.
hieroglyphicum Redt., p. 382, 405.
insignis Gah. (*Thylactus*), p. 381, 394.
Itzingeri Breun. (*Cymatura*), p. 380, 393.
Itzingeri Breun. (*Thylactus*), p. 382, 399.
javanicus Breun. (*Thylactus*), p. 381, 397.
kinduensis Breun. (*Thylactus*), p. 381, 396.
lateralis Jord. (*Thylactus*), p. 382, 397.
lateripictus Gress. (*Cyrtogrammus*), p. 382, 408.
Lettow-Vorbecki Kriesche (*Thylactus*), p. 382, 395.
lichenifera Fairm. (*Cymatura*), p. 398, 392.
longipennis Pasc. (*Thylactus*), p. 394, 395, 396.
Lux Jord., p. 379.
mashuna Per. (*Cymatura*), p. 392.
Mechowi Qued. (*Cymatura*), p. 380, 389.
Microcymatura Breun., p. 379, 380, 386.
Mjöbergi Auriv. (*Thylactus*), p. 381, 400.
mucorea Fairm. (*Cymatura*), p. 388, 390, 391.
nigripennis Gah. (*Cymatura*), p. 389, 390.
nubilus Kolbe (*Thylactus*), p. 394, 395, 396.
nyassica Breun. (*Cymatura*), p. 381, 390.
obliquefasciata Breun. (*Cymatura*), p. 381, 392.
Parathylactus Breun. et de Jong, p. 379, 382, 401.
pilosipennis Breun. (*Xylorhiza*), p. 382, 404.
pulchra Jord. (*Breuningiana*), p. 380, 384.
reducta Breun. (*Cymatura*), p. 388, 389.
scalaris Pasc. (*Aetholopus*), p. 382, 406.
scoparia Gerst. (*Cymatura*), p. 388, 391, 392.
sericeus Breun. (*Aetholopus*), p. 382, 407.
signatus Auriv. (*Gymnostylus*), p. 380, 383.
sikkimensis Breun. (*Thylactus*), p. 381, 398.

- simulans* Gah. (*Thylactus*), p. 381, 400.
Spodotaenia Fairm., p. 380, 385.
spumans Guér. (*Cymatura*), p. 381, 391.
Strandi Breun. (*Cymatura*), p. 380, 393.
sumatranus Breun. et de Jong (*Parathylactus*), p. 382, 402.
tarsalis Auriv. (*Cymatura*), p. 380, 389.
Thylactus Pasc., p. 380, 381, 393.
uniformis Breun. (*Cymatura*), p. 390, 391.
uniformis Pic (*Thylactus*), p. 381, 398.
venosa Cast. (*Xylorhiza*), p. 403, 404.
vertagus Gredl. (*Cymatura*), p. 388.
Xylorhiza Cast., p. 380, 382, 402.
Züberhoferi Thoms. (*Thylactus*), p. 382, 388, 394, 395.