

Le genre *Oxilus* Buquet [COL. CERAMBYCIDAE]

par S. BREUNING

Oxilus Buquet*Oxilus* Buquet, 1859, *Ann. Soc. ent. Fr.*, (3) 7, p. 619.*Oxilus* Lacordaire, 1869, *Gen. Col.*, 8, p. 397.*Metobrium* Gahan, 1890, *Trans. ent. Soc. London*, p. 303.*Oxilus* Quentin, 1956, *Bull. Soc. ent. Fr.*, 61, p. 41.

Très allongé et élancé. Antennes fines, un peu plus longues que le corps, le scape court, grossi de la base à l'apex, les articles 3 et 4 réunis beaucoup moins longs que le cinquième et à peine plus longs que le scape, qui est beaucoup moins long que le cinquième (♂), ou les articles 3 et 4 réunis un peu plus longs que le cinquième et aussi longs que le scape (♀). Yeux débordant latéralement, grossièrement facettés et faiblement échancrés. Pronotum deux fois plus long que large (♂) ou de moitié plus long (♀), étranglé avant la base et après le bord antérieur, anguleusement élargi au milieu du bord latéral et pourvu de deux bosses coniques obtuses disco-prémédianes. Elytres très longs, un peu plus larges que le pronotum, parallèles, faiblement échancrés à l'apex.

Tête non rétractile. Saillie prosternale très étroite, moins haute que les hanches et arquée. Saillie mésosternale très étroite, légèrement inclinée vers l'avant. Métasternum long. Cavités coxales antérieures arrondies. Cavités coxales intermédiaires ouvertes. Pattes longues; fémurs faiblement pédonculés; tarsi assez courts.

Espèce type : *terminatus* Buq. Six espèces répandues du Sénégal jusqu'en Arabie, c'est-à-dire ayant l'aire de dispersion typique des espèces des régions arides de l'Afrique septentrionale. *Metobrium* Gah. est un synonyme.

TABLEAU DE DÉTERMINATION

- | | |
|--|----------------------------|
| 1. Pronotum rouge | 2. |
| — Pronotum brun foncé | 3. |
| 2. Tête rouge | <i>manzonii</i> Gestro |
| — Tête noire | <i>terminatus</i> Buq. |
| a) Sur chaque élytre, une bande médiane blanche remontant obliquement en direction de la suture et située à la limite de la zone rouge et de la zone noire | v. <i>miréi</i> Quent. |
| — Elytres sans cette bande | <i>b</i> |
| b) La zone apicale noire des élytres se prolonge triangulairement vers l'avant à la suture | <i>terminatus</i> Buq. |
| — La zone apicale noire des élytres ne se prolonge pas vers l'avant à la suture | v. <i>abyssinicus</i> nov. |
| 3. La bande postmédiane jaune de l'élytre atteint la suture sensiblement avant le milieu | <i>lomii</i> Müll. |
| a) Sur chaque élytre une assez grande tache médiane latérale rouge | <i>lomii</i> Müll. |
| — Elytres sans cette tache | v. <i>paolii</i> Capra. |
| — La bande postmédiane jaune de l'élytre atteint la suture après le milieu.. | 4. |

4. Le deuxième tiers des élytres glabre et contrastant avec le restant....
 *gazella* Jord.
 — Le deuxième tiers des élytres également couvert de pubescence 5.
5. La majeure partie des pattes, les antennes et souvent aussi toute la tête
 sont rouges ; la bande postmédiane jaune de l'élytre n'est pas très étroite
 *elegans* Fairm.
 — Les pattes, les antennes et la tête sont noires ; la bande postmédiane
 jaune de l'élytre est très étroite *fuliginosum* Müll.

1. *terminatus* Buquet

Oxilus terminatus Buquet, 1859, *Ann. Soc. ent. France*, (3) 7, p. 620 pl. XIV, fig. 5.

Oxilus terminatus Lepesme et Breuning, 1955, *Bull. de l'I.F.A.N.*, 17, sér. A, p. 849, fig. 2.

Elytres densément et très finement ponctués sur les trois quarts antérieurs, très faiblement échancrés à l'apex.

Rouge. Tête noire. Moitié apicale des élytres noire, cette couleur prolongée triangulairement vers l'avant à la suture. Segments abdominaux 2 à 5, parties latérales du premier segment, fémurs sauf à la base, tibias tout au moins en partie et deux premiers articles antennaires noirs, les articles antennaires suivants rouge foncé.

Long. : 10-16 mm.

Décrit sur un individu du Sénégal. — Oued Air (LEPESME et BREUNING).

Var. *miréi* Quentin.

Oxilus terminatus Buquet, var. *miréi* Quentin, 1956, *Bull. Soc. ent. France*, 61, p. 41, fig. 1.

Comme la forme typique, mais sur chaque élytre, une étroite bande médiane blanche située à la limite de la zone rouge et descendant obliquement en direction de la marge externe.

Tchad : Fort Lamy (Muséum de Paris). — Abyssinie : Omo Valley (*Jackson* au British Museum) ; Kenya : Turkana prov., Lodwar, 30-IV-1934 (*Buxton*) (*id.*).

Var. *abyssinicus* nov.

Comme la forme typique, mais la couleur apicale noire de l'élytre se termine en avant transversalement et n'est pas prolongée vers l'avant à la suture.

Type d'Abyssinie (*Raffray*, au Muséum de Paris).

2. *elegans* Fairmaire (fig. 1).

Obriaccum elegans Fairmaire, 1887, *Ann. Soc. ent. France*, 7, p. 334, pl. III, fig. 9.

Metobrium elegans Gahan, 1890, *Trans. ent. Soc. London*, p. 303.

Le scape est pourvu d'une fine carène longitudinale. Elytres faiblement échancrés à l'apex, densément et très finement ponctués sur les trois quarts antérieurs. Dessous du corps et pattes garnis de longs poils dressés.

Brun foncé, couvert d'une fine pubescence argentée. Sur chaque élytre, une étroite bande postmédiane de couleur fondamentale jaune qui remonte obliquement de la marge externe en direction de la suture et qui est un peu moins

finement ponctuée que le restant de la surface des élytres. Pattes en majeure partie, antennes et souvent aussi toute la tête d'un rouge assez foncé.

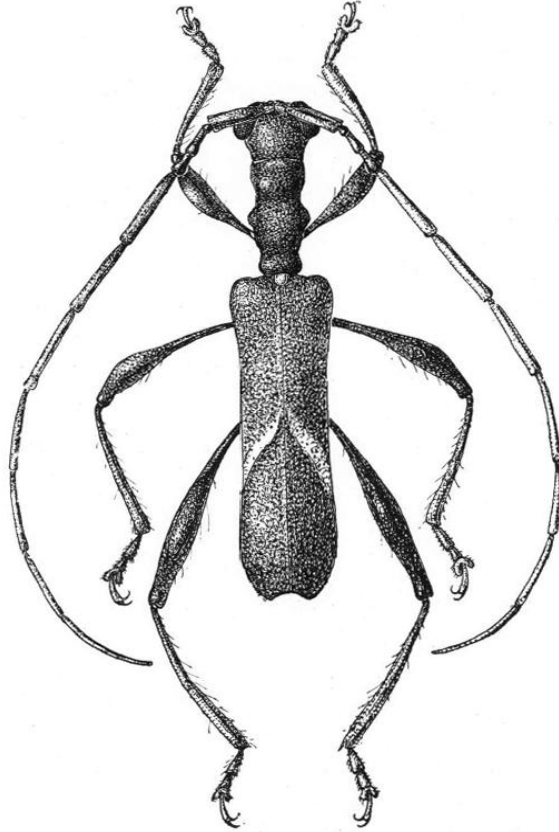


Fig. 1. *Oxilus elegans* Fairmaire.

Décrit sur des individus de Somalie : Makdischou (Muséum de Paris) ; Abyssinie : Arera, Obock (Muséum de Paris) ; Somalie : Aftoi, VI-1943 (*Jackson*, British Museum, N.H.).

3. *gazella* Jordan.

Obriaccum gazella Jordan, 1903, *Nov. zool.*, 10, p. 138.

Proche d'*elegans* Fairm., mais les élytres à peine échancrés à l'apex et encore plus finement ponctués, tout le corps plus sombre, plutôt noir, le deuxième tiers de l'élytre glabre, la bande postmédiane jaune de l'élytre encore plus étroite et remontant dans le quart sutural encore plus obliquement en direction de la suture ; en plus sur chaque élytre une bande transversale argentée préapicale vague.

Décrit sur un individu de Tanganyika : Mpuapua (Muséum de Paris). — Tanganyika (*W. H. Potts*, British Museum, N.H.).

4. *lomii* Müller

Metobrium lomii Müller, 1941, *Atti Mus. civ. Trieste*, 14, p. 328.

Proche d'*elegans* Fairm., mais la bande postmédiane jaune de l'élytre encore plus étroite et remontant dans le tiers sutural très fortement vers l'avant en direction de la suture qu'elle atteint avant le milieu ; en plus, sur chaque élytre, une assez grande tache médiane latérale triangulaire de couleur fondamentale rouge clair et une bande transversale préapicale argentée vague. Pattes et antennes d'un rouge assez clair.

Décrit sur des individus de Somalie : Gabredarre (Musée de Trieste). — Erithrée méridionale (Musée de Trieste) ; Abyssinie (Musée de Stockholm), Lugh, Jach Sciummo (*Capra*) ; Kenya : Maktau, XII-1936, Mac Arthur, Lac Rudolph, Dome Rock, 20-V-1934, Garissa-Bura, Tana River, 11-IV-1948 (British Museum, N.H.).

Var. *paolii* Capra.

Metobrium lomii Müll. m. *paolii* Capra, 1957, *Doriana*, 2, n° 75, p. 1.

Comme la forme typique, mais les pattes et les antennes noires ; les élytres entièrement noirs sans tache latérale rouge.

Décrit par CAPRA sur un individu de Somalie : entre El Bar et El Ellan (20-30 km N.-E. de Bardera).

5. *fuliginosum* Müller

Metobrium fuliginosum Müller, 1941, *Atti Mus. civ. Trieste*, 14, p. 328.

Proche d'*elegans* Fairm., mais la bande postmédiane jaune de l'élytre plus étroite et remontant plus obliquement en direction de la suture. Pattes et antennes noires.

Décrit sur des individus de Somalie : Uarandab et Gabredarre (Musée de Trieste). Abyssinie méridionale : El Dire, El Banno (Musée de Trieste), Lugh (*Capra*) ; Kénya : Turkana Prov., Lodwar, 8-V-1934 (British Museum, N.H.).

6. *manzonii* Gestro

Ossibia manzonii Gestro, 1889, *Ann. Mus. civ. Genova*, (2) 7, p. 68.

Proche d'*elegans* Fairm., mais le pronotum éparsément et très finement ponctué, les élytres plus densément et moins finement ponctués ; la tête, le pronotum, la partie basilaire de l'élytre, le dessous du corps, les tibias, les tarses, la face inférieure des fémurs antérieurs et intermédiaires, la partie basilaire des fémurs postérieurs, les trois premiers articles antennaires et une grande partie des articles suivants d'un rouge assez clair ; la bande postmédiane jaune de l'élytre assez large et régulièrement transversale.

Décrit sur un individu de l'Arabie : Yemen méridional (Musée de Gênes).

Sponsor nouveaux de Madagascar et des îles Mascareignes

[COL. BUPRESTIDAE]

par A. DESCARPENTRIES

Sponsor (*Stenianthe*) *vadonianus* n. sp. (fig. 5). — ♂. Long. 5,25 à 5,5 mm, larg. 2,4 à 2,5 mm. — Semi-brillant, entièrement noir, dessus glabre, à l'exception de quelques fines soies dressées blanches ou jaunâtres le long du sillon préfrontal.

Epistome faiblement sinué, microréticulé, le sillon le séparant du front assez étroit, bien marqué et se prolongeant très étroitement en arrière des cavités antennaires pour atteindre, en s'atténuant, le bord oculaire ; front modérément bombé en avant, assez finement, régulièrement et peu profondément ponctué ; bord inférieur de l'œil largement et régulièrement arrondi, séparé du scrobe général par un espace sensiblement égal à l'épaisseur du scape antennaire ; articles antennaires préapicaux à peine dilatés, plus longs que larges.

Pronotum ayant sa plus grande largeur un peu avant la base, à bord antérieur droit, largement rebordé, les côtés nettement arrondis sur la moitié postérieure, beaucoup plus faiblement en avant. Disque finement et superficiellement ponctué en avant, cette ponctuation devenant graduellement plus fine en arrière et ménageant un étroit espace longitudinal médian, lisse. Ecusson à bord antérieur droit.

Elytres atteignant leur plus grande largeur au quart antérieur, régulièrement atténués en courbe en arrière, séparément arrondis au sommet, avec un léger angle externe ; carène épipleurale entière, relevée en gouttière, atteignant le