

Institut royal des Sciences | Koninklijk Belgisch Instituut
naturelles de Belgique | voor Natuurwetenschappen

BULLETIN

Tome XXXVIII, n° 40
Bruxelles, novembre 1962.

MEDEDELINGEN

Deel XXXVIII, n° 40
Brussel, november 1962.

NOUVELLES FORMES DE LAMIAIRES
(QUATORZIEME PARTIE),

par Stephan BREUNING (Paris).

Neoptychodes trilineatus L.

Ptychodes fairmairei THOMSON, 1865, Syst. Cer., p. 556 (nov. syn.).

Monochamus foveolatus HINTZ.

Monochamus unicolor BREUNING, 1939, Nov. Ent., fasc. 9, p. 65 (nov. syn.).

Sternohammus sanghiricus BREUNING.

Dihammus submaculatus GILMOUR, 1947, Ent. Mo. Mag., LXXXIII, p. 140 (nov. syn.).

Mesosa (*Perimesosa*) *yayeyamai* BREUNING

ssp. *miyamotoi* HAYASHI (nov. comb.).

Miyamotoi HAYASHI se distingue de la forme typique, par une ponctuation élytrale plus éparsée et un peu plus grosse et les macules élytrales foncées plus développées, formant deux bandes transversales brun noir fortement ondulées, une postbasilaire et une postmédiane.

Mesosa (*Aphelocnemia*) *laosica* nom. nov.

Mesosa (*Aphelocnemia*) *laosensis* BREUNING, 1961, Bull. Inst. roy. Sc. Nat. Belg., XXXVII, n° 20, p. 3, nec 1935 (nov. syn.).

Thesisternus (*Arrhenotus*) *adpersus* BLANCHARD.

Polyxo patricius THOMSON, 1865, Syst. Cer., p. 545 (nov. syn.).

Frea (*Crossotofrea*) *albicans* nov. nom.

Frea (*Crossotofrea*) *albescens* BREUNING, 1961, Ent. Arb. Mus. FREY, XII, p. 144 (nec 1942) (nov. syn.).

Biobessa albopunctata BREUNING nov. comb.

Crossotus albopunctatus BREUNING, 1935, Fol. zool. hydrob., VII, p. 166.

Corus albopunctatus BREUNING, 1942, Nov. Ent., 3. Suppl., fasc. 78, p. 55.

Biobessa lata Bata BREUNING, 1956, Longic., III, p. 681 (nov. syn.).

Pseudochariesthes undulatovittata n. sp.

(Fig. 1.)

Lobes inférieurs des yeux plus de deux fois plus longs que les joues. Elytres densément et très finement ponctués.

Rouge clair. Le corps couvert de pubescence jaune. Pronotum avec une tache ovulaire médiane dénudée et deux très petites taches circulaires dénudées disco-latérales situées un peu avant le milieu. Elytres ornés de très étroites bandes dénudées très fortement ondulées qui se touchent par endroit. Pattes et antennes jaune rougeâtre à très fine pubescence jaunâtre.

Long. : 7 mm $\frac{1}{2}$; larg. : 3 mm.

Type. — Un ♂ du Togo : Misahöhe à l'Institut royal des Sciences naturelles de Belgique.

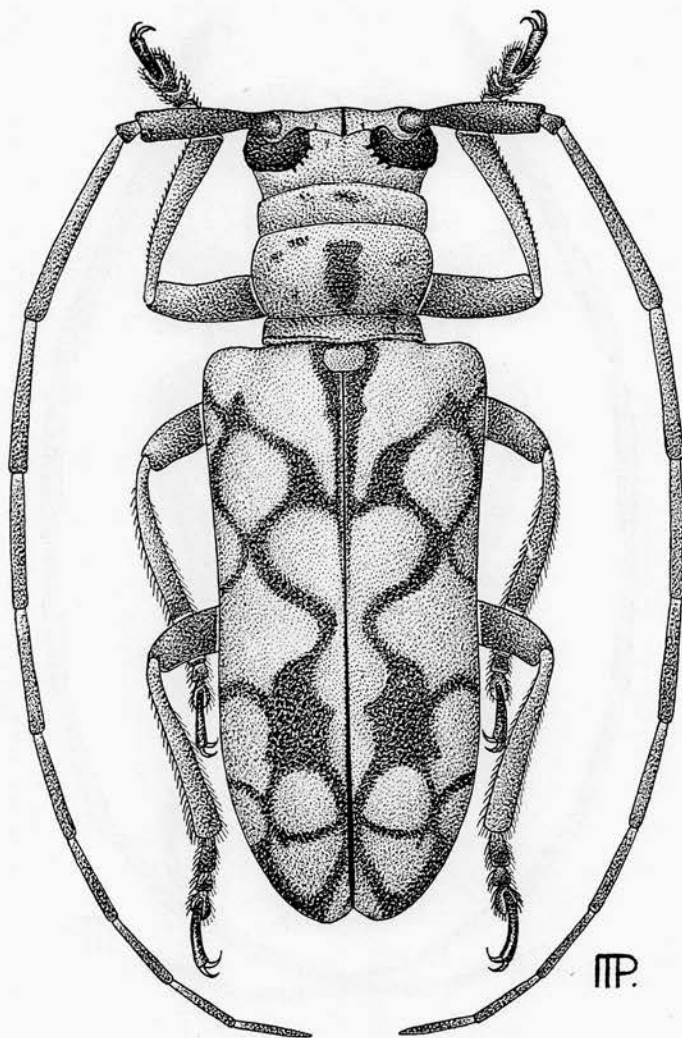


Fig. 1. — *Pseudochariesthes undulatovittata* n. sp.

Prosopocera (*Alphitopola*) *rhodesiana* n. sp.

(Fig. 2.)

Allongé. Antennes fines, deux fois plus longues que le corps, le troisième article un peu plus long que le quatrième, beaucoup plus long que le scape. Lobes inférieurs des yeux deux fois plus longs que les joues. Front éparsément et assez finement ponctué sur les côtés. Pronotum fortement transverse, arrondi sur les côtés, avec deux sillons transversaux nets et à peine ondulés. Elytres très longs, assez densément et finement ponctués.

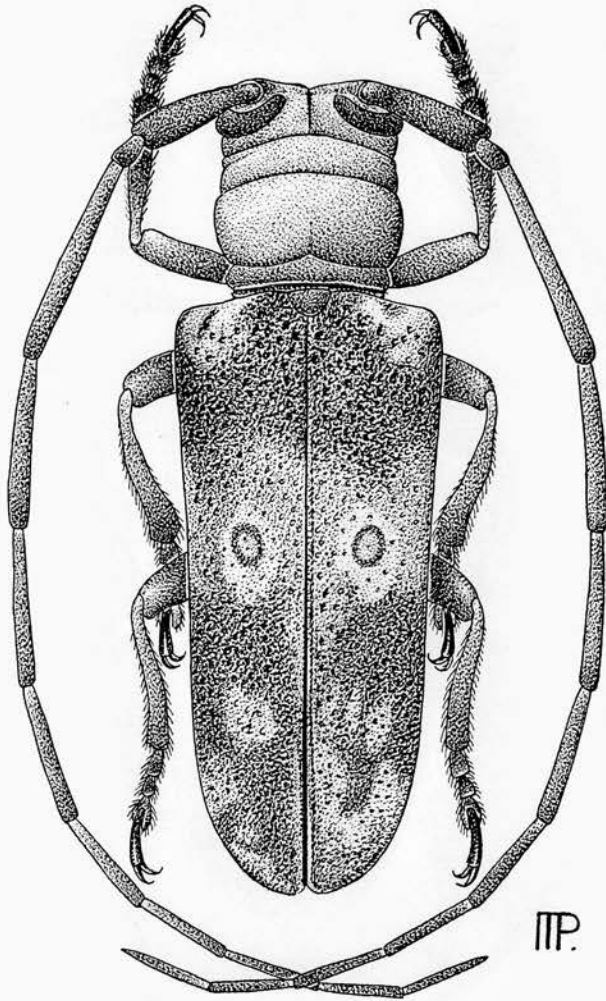


Fig. 2. — *Prosopocera rhodesiana* n. sp.

Rouge. Tête et pronotum couverts de pubescence jaune. Pronotum avec deux assez larges bandes longitudinales discales brun rougeâtre vagues et de chaque côté avec une petite tache circulaire brun rougeâtre médiane située à la limite du disque et de la partie latérale. Elytres à pubescence brun rougeâtre, marbrés de jaune sur la base et sur le tiers apical, ornés, chacun, d'une assez large bande transversale pré-médiane gris clair et de deux taches circulaires brun rougeâtre entourées chacune d'un cercle jaune, une latérale posthumérale et une discale pré-

médiane, la prémédiane offrant encore un noyau gris clair. Partie médiane du front, dessous du corps, pattes et antennes à fine pubescence gris clair.

Long. : 12 mm; larg. : 4 mm.

Type. — De Rhodésie méridionale à l'Institut royal des Sciences naturelles de Belgique.

Pterolophia (s. s.) *rhodesiana* n. sp.

(Fig. 3.)

Allongé. Antennes assez fines, un peu moins longues que le corps, éparsément frangées en dessous de poils très courts; le scape peu long, peu fort, le troisième article un peu plus long que le quatrième, beaucoup plus long que le scape. Joues presque deux fois plus longues que les lobes inférieurs des yeux. Tête et pronotum densément et très finement ponctués. Pronotum transverse, arrondi sur les côtés. Écusson semicirculaire. Elytres longs, sensiblement plus larges que le pronotum, assez étroitement arrondis à l'apex, densément et assez finement ponctués, pourvus, chacun, d'une courte crête longitudinale discale postbasilaire, modérément haute, d'une fine crête dans sa prolongation, débutant un peu avant le milieu et se terminant au tiers apical et d'un fin bourrelet longitudinal au côté de cette crête.

Brun foncé, couvert de pubescence brun rougeâtre entremêlée de brun foncé et de brun jaunâtre. Antennes à pubescence brun foncé, la base et la partie apicale des articles à partir du quatrième à pubescence jaunâtre.

Long. : 5 mm; larg. : 2 mm.

Type. — De Rhodésie méridionale à l'Institut royal des Sciences naturelles de Belgique.

Pterolophia (s. s.) *bouissetae* n. sp. (1).

(Fig. 4.)

Allongé. Antennes peu fines, un peu moins longues que le corps, non frangées en dessous; le scape court, fort, à face dorsale convexe, le troisième article beaucoup plus long que le quatrième, de moitié plus long que le scape. Lobes inférieurs des yeux transverses, les joues deux fois plus longues que ces lobes. Tête et pronotum très densément et

(1) Je dédie cette espèce à M^{me} BOUISSET, de Fontainebleau, en témoignage de ma gratitude pour les précieux dessins dont elle a bien voulu illustrer nombre de mes publications, et de ma loyale et fidèle amitié.

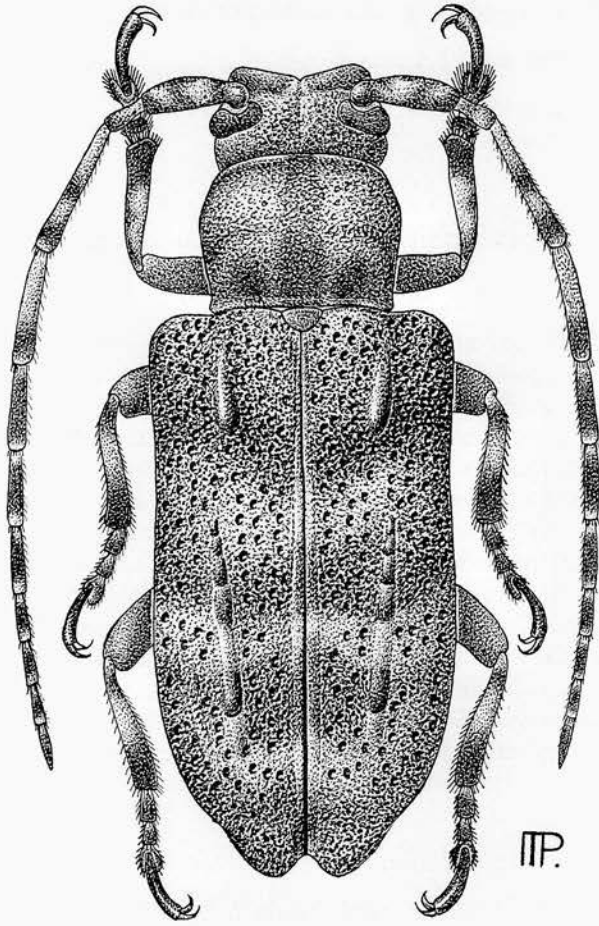


Fig. 3. — *Pterolophia rhodesiana* n. sp.

très finement ponctués. Pronotum très transverse, fortement arrondi sur les côtés. Ecusson semicirculaire. Elytres longs, un peu plus larges que le pronotum, faiblement rétrécis avant le milieu, échancrés à l'apex (l'angle sutural proéminent, mais arrondi, l'angle marginal étiré en un court lobe obtus), densément et assez grossièrement ponctués, pourvus, chacun, d'une faible bosse allongée discale postbasilaire, de deux fascicules de poils ochracés, l'un situé au début du tiers apical proche de la suture, l'autre situé obliquement avant lui au milieu du disque, et d'une courte crête longitudinale discolatérale préapicale qui surplombe un peu le bord latéral.

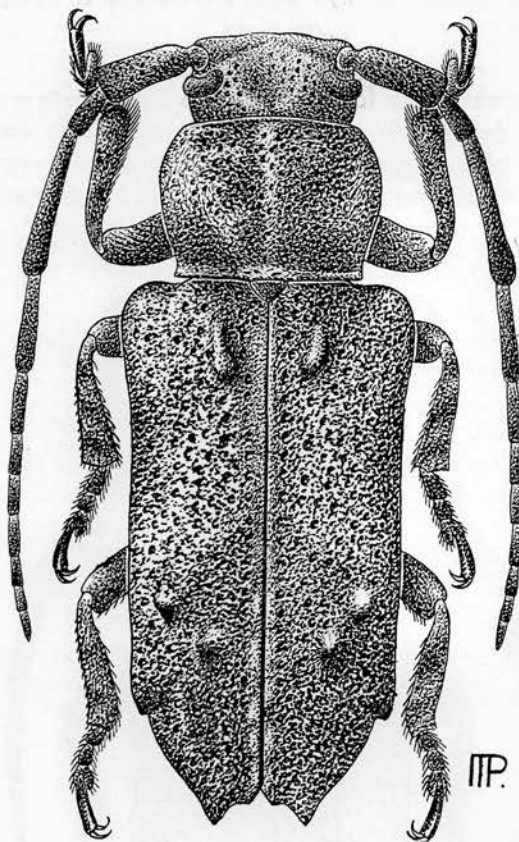


Fig. 4. — *Pterolophia bouissetae* n. sp.

Brun foncé, couvert de pubescence brun rougeâtre clair, entremêlée de jaunâtre. Sur chaque élytre une tache latérale postmédiane blanchâtre vague. Tarses et antennes à pubescence brun foncé.

Long. : 7 mm; larg. : 2 mm $\frac{1}{2}$.

Type. — De Rhodésie méridionale à l'Institut royal des Sciences naturelles de Belgique.

Pterolophia (s. s.) *henri-renaudi* n. sp. (2).

(Fig. 5.)

Allongé. Antennes assez fortes, beaucoup moins longues que le corps, non frangées en dessous; le scape court et modérément fort, le troisième article beaucoup plus long que le quatrième ou que le scape. Lobes inférieurs des yeux aussi longs que les joues. Tête et pronotum très densé-

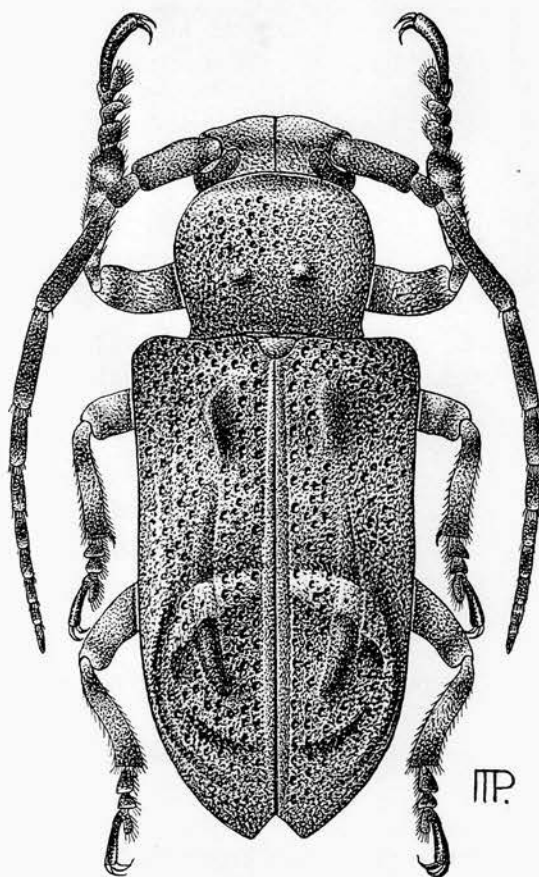


Fig. 5. — *Pterolophia henri-renaudi* n. sp.

(2) L'auteur profite de l'occasion qui lui est offerte pour rectifier une regrettable erreur qui s'est glissée dans la rédaction de son article : Nouveaux Lamiaires de l'Afrique Centrale (Rev. Zool. Bot. Afr., LXIII, pp. 249-257). Il s'agit bien de M. Henri RENAUD qui a chassé les insectes au Tchad avec un dévouement et un enthousiasme remarquables et non de P. RENAUD. L'auteur tout en s'excusant de l'erreur commise, est heureux de dédier à nouveau cette espèce à M. H. RENAUD en témoignage de son estime et de sa grande amitié.

ment et très finement ponctués. Pronotum très transverse, fortement arrondi sur les côtés, pourvu de deux très petits tubercules discaux situés un peu avant le milieu. Elytres longs, très convexes, sensiblement plus larges que le pronotum, subpointus à l'apex, densément et très finement ponctués, pourvus, chacun, de deux courtes et assez hautes crêtes discales, une postbasilaire et une postmédiane, surmontées chacune d'un petit fascicule de poils.

Brun foncé, couvert de pubescence brun rougeâtre entremêlée surtout sur le pronotum de gris clair. Sur chaque élytre une large bande transversale médiane gris clair qui descend obliquement de la suture en direction de la marge externe, le quart apical également couvert de pubescence gris clair; la partie entre ces deux zones et la partie basilaire entremêlée de brun foncé; les deux crêtes également brun foncé. En avant de la crête postmédiane une courte et étroite tache transversale blanchâtre. Articles antennaires à partir du troisième à pubescence brun foncé, la partie basilaire et la partie apicale des articles à pubescence blanchâtre.

Long. : 6 mm; larg. : 2 mm $\frac{1}{2}$.

Type. — De Rhodésie méridionale à l'Institut royal des Sciences naturelles de Belgique.

Pterolophia (s. s.) *collartiana* nom. nov.

Pterolophia (s. s.) *collarti* BREUNING, 1961, Bull. de l'I. F. A. N., XXIII, A/2, p. 1065 (nec 1960) (nov. syn.).

Egesina (s. s.) *gilmouri* n. sp. (3).

Troisième article des antennes un peu plus long que le quatrième, à peine plus long que le scape. Lobes inférieurs des yeux aussi longs que les joues. Tête et pronotum très densément et finement ponctués. Pronotum faiblement transverse, pourvu de deux dépressions transversales, une antérieure et une postérieure. Elytres densément et assez finement ponctués.

Brun foncé. Couvert d'une très fine pubescence brun foncé. Elytres rouges, couverts sur le tiers basilaire de pubescence ochracée et sur les deux tiers postérieurs de pubescence jaune pâle, ornés d'une petite tache brun rougeâtre postscutellaire vague en commun à la suture et, sur chacun, de trois taches brun rougeâtre foncé : deux grandes médianes, une discale et une latérale, ces taches parfois réunies ensemble, et une très grande transverse, préapicale. Palpes et pattes rouge clair.

(3 à 8) A mon excellent collègue, Mr. E. F. GILMOUR,

Long. : 3,8 mm - 4,6 mm; larg. : 2 mm $\frac{1}{4}$ (avec épaules).

Type. — De l'Inde : Nilghiri Hills dans la coll. GILMOUR. Un Paratype idem.

Pseudobybe n. gen.

Allongé. Antennes assez fortes, sensiblement moins longues que le corps, non frangées en dessous; le scape court et fort, le troisième article sensiblement plus long que le quatrième, plus de deux fois plus long que le scape, le quatrième article beaucoup plus long qu'un des articles suivants. Tubercules antennifères distants, à peine saillants. Yeux grossièrement facettés, fortement échancrés. Front plus large que haut. Pronotum transverse, arrondi sur les côtés. Elytres longs, très convexes, à peine plus larges que le pronotum à la base, arrondis à l'apex, pourvus d'une ponctuation sériale disposée. Tête rétractile. Saillie prosternale étroite, moins haute que les hanches, arquée. Saillie mésosternale légèrement inclinée vers son bord antérieur. Métasternum très court. Ailes atrophiés. Cavités coxales intermédiaires fermées. Pattes de longueur moyenne; fémurs claviformes; tibias intermédiaires échancrés; tarses divergents.

Type. — *gilmouri* BREUNING. Ce genre se place parmi les *Apomecynini* à côté du genre *Parabybe* SCHWARZ.

Pseudobybe gilmouri n. sp. (4).

Lobes inférieurs des yeux un peu plus longs que les joues. Front et occiput très densément et peu finement ponctués. Pronotum très densément et assez grossièrement ponctué. Elytres très densément et grossièrement ponctués, les points disposés en séries longitudinales qui sont séparées entre elles par des intervalles légèrement convexes. Sterna densément et finement ponctués.

Brun rougeâtre foncé, sans pubescence.

Long. : 4 mm $\frac{1}{2}$; larg. : 1 mm $\frac{3}{4}$ (au milieu des élytres).

Type. — De l'Île de Batchian, leg. DOHERTY, dans la coll. GILMOUR.

Mimosybra giloloensis n. sp.

Antennes de moitié plus longues que le corps; le scape légèrement claviforme, le troisième article beaucoup moins long que le quatrième, sensiblement plus long que le scape. Lobes inférieurs des yeux plus de deux fois plus longs que les joues. Front densément et finement ponctué.

Pronotum transverse, densément et finement ponctué. Ecusson large, quadrangulaire. Elytres échancrés à l'apex (l'angle sutural arrondi, l'angle marginal étiré en un court lobe), densément et peu finement ponctués sur les deux tiers antérieurs. Les parties latérales des sterna éparsément et finement ponctuées.

Brun rougeâtre, couvert de pubescence brun clair. Pronotum avec deux étroites taches longitudinales ochracées, disco-latérales basilaires. Elytres parsemés de petites taches longitudinales, ochracées dans la moitié antérieure, jaune blanchâtre dans la moitié postérieure. Pattes et antennes à fine pubescence grisâtre.

Long. : 11 mm; larg. : 4 mm.

Type. — Un ♂ de l'Ile Halmheira, Dodinga, VIII, leg. DOHERTY, dans la coll. GILMOUR.

Cacostola FAIRMAIRE & GERMAIN.

Aporataxia HAMILTON, 1896, Trans. amer. ent. Soc., XXIII, p. 142 (nov. syn.).

Cylindrataxia LINSLEY, 1934, Ent. News, XLV, p. 184 (nov. syn.).

Hyagniellus BREUNING, 1943, Fol. zool. hydrob., XII, p. 42 (nov. syn.).

Cacostola ornata FLEUTIAUX & SALLÉ.

Hyagniellus strandi BREUNING, 1943, Fol. zool. hydrob., XII, p. 142 (nov. syn.).

Diadelia (s. s.) mimospinipennis nom. nov.

Diadelia (s.s.) *spinipennis* BREUNING, 1961, Bull. Mus. Nat. d'Hist. Nat., (2^e sér.), XXXIII, p. 178 (nec 1960) (nov. syn.).

Diadelia (s. s.) retrospinicollis nom. nov.

Diadelia (s.s.) *retrospinosa* BREUNING, 1961, Bull. Mus. Nat. d'Hist. Nat. (2^e sér.), XXXIII, p. 177 (nec 1942) (nov. syn.).

Miaena (*Indoaegocidnus*) *gilmouri* n. sp. (5).

Antennes plus de moitié plus longues que le corps, le troisième article sensiblement moins long que le quatrième, un peu plus long que le scape. Lobes inférieurs des yeux de moitié plus longs que les joues. Pronotum faiblement transverse, pourvu de deux faibles dépressions transversales, une antérieure et une postérieure et d'une petite épine latérale mince et pointue. Elytres arrondis à l'apex, très densément et très finement ponctués, les points subsérielement disposés sur les deux tiers latéraux.

Rouge, couvert d'une très fine pubescence grisâtre, condensée sur les élytres à quelques lignes longitudinales. Pattes et antennes à pubescence brun rougeâtre.

Long. : 5 mm; larg. : 1 mm $\frac{1}{4}$.

Type. — De l'île Talaut : Salibubu, dans la coll. GILMOUR.

Myromeus *gilmouri* n. sp. (6).

Antennes d'un tiers plus longues que le corps, le troisième article beaucoup moins long que le quatrième. Epine latérale du pronotum petite et faiblement recourbée. Elytres très densément et finement ponctués.

Brun rougeâtre, couvert d'une très fine pubescence grise. Pattes et antennes à pubescence plus foncée.

Long. : 4 mm; larg. : 1,2 mm.

Type. — Des Célèbes : Tjanba, leg. DOHERTY, dans la coll. GILMOUR.

Xaenapta (s. s.) *gilmouri* n. sp. (7).

Proche de *latimana* PASC., mais la crête latérale du pronotum formée seulement de trois petites dents et la pubescence un peu autre.

Entièrement couvert de pubescence blanchâtre; les élytres parsemés de très petites taches dénudées et ornés, chacun, seulement d'une tache assez grande médiane triangulaire disco-latérale (au lieu de trois taches latérales) brun rougeâtre.

Long. : 3,8 - 4 mm; larg. : 1 mm $\frac{1}{4}$.

Type. — De l'île Ternate, VIII, leg. DOHERTY, dans la coll. GILMOUR. — Un Paratype idem.

Xaenapta (s. s.) *timorensis* n. sp.

Antennes d'un quart plus longues que le corps, le troisième article sensiblement moins long que le quatrième, un peu plus long que le scape, le quatrième article beaucoup plus long qu'un des articles suivants. Lobes inférieurs des yeux plus de moitié plus longs que les joues. Pronotum transverse, pourvu d'une crête longitudinale latérale, formée de trois dents, dont la troisième est assez longue et dirigée obliquement vers l'arrière. Elytres allongés, arrondis à l'apex, très densément et très finement ponctués.

Rouge, couvert d'une fine pubescence soyeuse jaune blanchâtre. Sur chaque élytre une étroite bande brun rougeâtre foncé débutant à la suture au tiers apical et s'étendant très obliquement vers l'avant sur le disque en direction de la marge externe. La partie basilaire et la partie apicale des fémurs, un anneau prémédian sur les tibias et la base des articles antennaires cinq à onze, rouge clair; le restant des pattes et des antennes à pubescence brun rougeâtre.

Long. : 4 mm; larg. : 1 mm $\frac{1}{3}$.

Type. — De Timor : Dilli, 800 m alt., IV-V, leg. DOHERTY, dans la coll. GILMOUR.

Exocentrus (*Woodlarkexocentrus*) *gilmouri* n. sp. (8).

Antennes très fines, cassées au huitième article chez le type unique, à peu près de moitié plus longues que le corps. Lobes inférieurs des yeux presque trois fois plus longs que les joues. Pronotum de moitié plus large que long, pourvu d'une assez longue épine latérale conique et pointue, faiblement recourbée. Elytres densément et très finement ponctués sur les deux tiers antérieurs, les points sérialement disposés sur la partie disco-latérale.

Rouge, couvert de pubescence brun rougeâtre. Vertex avec une large bande longitudinale soyeuse jaunâtre. Pronotum avec une bande transversale pareille peu large à la base, une ligne longitudinale médiane pareille et deux bandes longitudinales discales pareilles, mais moins distinctes. Chaque élytre avec trois étroites bandes longitudinales discales jaunâtres, parcourant les deux tiers antérieurs, une large bande longitudinale latérale jaune pâle qui s'élargit au quart apical jusqu'à la suture (toutes ces bandes interrompues par de très petites taches brun rougeâtre) et une assez grande tache triangulaire préapicale discale brun rougeâtre foncé.

Long. : 4 mm $\frac{1}{2}$; larg. : 1 mm $\frac{1}{4}$.

Type. — De Nouvelle Guinée : Res. Manokwari, Wori, 3-IV-1959, leg. R. T. Simon THOMAS, dans la coll. GILMOUR.

Nupserha sublenita BREUNING m. *holatripennis* nov.

Comme la forme typique, mais les antennes unicolores noires.

Type. — Un ♂ de l'Inde : Coimbatore, dans la coll. GILMOUR.

Menesia (s. s.) *sexvittata* n. sp.

Antennes d'un tiers plus longues que le corps, le troisième article un peu plus long que le quatrième, le quatrième un peu moins long qu'un des articles suivants. Lobes inférieurs des yeux de moitié plus longs que les joues. Front sensiblement plus large qu'un des lobes inférieurs des yeux. Tête et pronotum à ponctuation très dense et très fine. Pronotum faiblement transverse. Ecusson semicirculaire. Elytres assez largement tronqués à l'apex (l'angle sutural et l'angle marginal pointus), très densément et très finement ponctués.

Noir, le dessus du corps couvert de pubescence brun rougeâtre. Front orné de deux très étroites bandes longitudinales latérales ochracées. Vertex avec deux bandes longitudinales ochracées qui se prolongent ensuite jusqu'à la base du pronotum pour s'y réunir. De chaque côté sur la partie latérale du pronotum une bande longitudinale blanche. Sur chaque élytre trois bandes longitudinales ochracées, une très étroite suturale et deux discales un peu plus larges, dont l'interne dépasse à peine la mi-longueur et dont l'externe se réunit à l'apex avec la bande suturale. Joues et dessous du corps couverts de pubescence blanche. Hanches et genoux rouges. Pattes brun noir.

Long. : 6 mm $\frac{1}{2}$; larg. : 1 mm $\frac{1}{4}$.

Type. — De Java : Malang dans ma collection.

Dans mon tableau dichotomique du genre *Menesia* MULSANT s.s. (1954, Ent. Arb. Mus. FREY, V, p. 405), cette espèce s'intercale près du n° 31 et se distingue entre autres de *discimaculata* AURIVILLIUS par les bandes des élytres étroites.

Phytoecia (*Blepisanis*) *leleupi* BREUNING m. *nigriticeps* nom. nov.

Phytoecia (*Blepisanis*) *leleupi* BREUNING m. *nigriceps* BREUNING, 1961, Rev. zool. Bot. Afr., LXIII, p. 256 (nec 1951) (nov. syn.).

Phytoecia (*Blepisanis*) *holatricollis* nom. nov.

Phytoecia (*Blepisanis*) *atricollis* BREUNING, 1960, Bull. Inst. roy. Sc. nat. Belg., XXXVI, n° 7, p. 23 (nec 1954) (nov. syn.).

Phytoecia (*Blepisanis*) *pseudocallosa* n. sp.

Proche de *subcallosa* BREUNING, mais le scape plus mince, les lobes inférieurs des yeux aussi longs que les joues (♀), le front deux fois et demie plus long qu'un de ces lobes (♀), le pronotum sans callosités discales, les élytres un peu moins grossièrement ponctués, la pubescence du corps d'un jaune olivâtre, la lèvre supérieure, les parties latérales des deux derniers segments abdominaux, les pattes et les palpes, d'un rouge clair, les antennes d'un rouge assez foncé, la base des articles à partir du quatrième à pubescence gris clair.

Type. — Une ♀ d'Angola dans ma collection.

Phytoecia (*Blepisanis*) *pseudolatesuturalis* BREUNING
m. *bivittipennis* nov.

Comme la forme typique, mais sur chaque élytre une étroite bande longitudinale latérale noire, débutant un peu après l'épaule et se terminant un peu avant l'apex, tout l'abdomen, les fémurs postérieurs et la majeure partie des fémurs intermédiaires noirs à fine pubescence argentée.

Type. — Du Kenya : Kaimosi dans ma collection.

Phytoecia (*Blepisanis*) *pseudorientis* n. sp.

Proche d'*orientis* AURIVILLIUS, m. *medionigripennis* BREUNING, mais le pronotum plus densément ponctué, sans callosités, les élytres plus densément et sensiblement plus finement ponctués, les points non sériale-ment disposés même dans la moitié antérieure.

Type. — De l'Uganda : Mt. Ruwenzori dans ma collection.

Phytoecia (*Pseudoblepisanis*) *nigriventris* KOLBE
m. *uninotata* BREUNING.

Obereopsis variipes CHEVROLAT m. *puncticollis* BREUNING, 1957, Inst. For. Rec. (new Ser.), Ent., IX, n° 3, p. 35 (nov. syn.).

Phytoecia (Blepisanis) tessmanni BREUNING

m. *parterubicollis* nom. nov.

Phytoecia (Blepisanis) tessmanni BREUNING m. *parteruficollis* BREUNING, 1961, Mitt. Zool. Mus. Berlin, XXXVII, p. 308 (nec 1954) (nov. syn.).

Oberea flava BREUNING.

De cette espèce seul le mâle était connu. Chez la ♀ les lobes inférieurs des yeux sont de trois quarts plus longs que les joues, le front est beaucoup plus large qu'un de ces lobes, le pronotum est légèrement transverse, les élytres ne sont rembrunis latéralement qu'au tiers apical et sur la partie apicale et les trois premiers articles antennaires ainsi que le tiers bisilaire du quatrième article sont rouge foncé.

Une ♀ de Célèbes : Minohassa dans ma collection.

Chez le mâle (de même que chez la femelle) le troisième segment abdominal est orné de deux taches latérales noirâtres assez grandes (ce caractère est omis dans la description originale) et les trois premiers articles des antennes ainsi que le tiers basilaire du quatrième sont également un peu plus sombres que les articles suivants.

Glenea (s. s.) scripta GAHAN ssp. *discoplagiata* BREUNING

m. *vittiholoreducta* nom. nov.

Glenea (s.s.) scripta GAHAN ssp. *discoplagiata* BREUNING m. *vittireducta* BREUNING (1961, Ent. Arb. Mus. FREY, XII, p. 158 (nec 1960) (nov. syn.).

Glenea (s. s.) rubrobasicornis BREUNING nom. nov.

Glenea (s.s.) rubrobasicornis BREUNING, 1961, Mitt. Zool. Mus. Berlin, XXXVIII, p. 325 (nec 1956) (nov. syn.).