

Coléoptères Cérambycides récoltés par MM. DE MIRÉ et COSTE dans la région saharo-sahélienne

par P. LEPESME et S. BREUNING.

M. DE MIRÉ a eu l'amabilité de nous confier l'étude des Cérambycides récoltés par lui-même et M. COSTE dans les régions sahariennes et sahéliennes de l'Afrique, pour l'Office national anti-acridien, durant les années 1947 et 1950, ce dont nous le remercions vivement.

Les types des nouvelles espèces et variétés faisant objet de cette étude sont incorporés dans les collections du Muséum national d'histoire naturelle de Paris.

PRIONINA

Macrotoma palmata F.

1 ex. des Ouadi près de Gouro, 16-VIII-49. — Espèce saharienne et sahélienne commune du Sénégal à l'Égypte et au Cap.

ASEMINA

Daramus serricornis FRM.

5 ex. de l'Oued Eir, 14-VIII-49. — La capture dans l'Oued Eir de cette espèce décrite d'Obock dont l'un de nous a déjà eu l'occasion de parler en 1948 (*Rev. Zool. Bot. Afr.*, XL, p. 256), est particulièrement intéressante. Rappelons que les seules localités connues à ce jour, en dehors d'Obock, étaient : Goinia, près Madu, N. E. Darfur (R. P. G. Michelmores, VII-1930, pris à la lumière), Najran, Arabie (H. St. J. B. Philby, VII-1926), Taif, Arabie

(H. St. J. B. Philby, XIII-1934), Somalie, le 15. N 45. lo. E, 1.000 m., M. Portal Hyatt, XI, 1928, Bura Garissa, N. F. D. (E. Opiko, IV, 1943, Homa, S. Kavirondo (H. J. Allen Turner, XI-XII-1934), Taveta, Afrique orientale (Alluaud et Jeannel, III-1912, 750 m., St. 65).

CERAMBYCINA

Calybistum lugubre OL.

1 ex. de l'Oued Eir, 14-VIII-49.

Sénégal : Kayes (coll. Oberthür) ; Thiès (IFAN et coll. Lepesme ex Clermont) ; Soudan français : Dogo, région de Macina (G. Remaudière, 1950) ; Soudan anglo-égyptien : Delami (N. M. P., Brit. Mus.) ; Nigeria : Lagos, Ibadan (4-III-15, Brit. Mus.) ; Uganda : Karamoja, 5.000 ft. (T. H. E. Jackson, III-47, Brit. Mus.).

Hypoeschrus abyssinicus JORD.

sbsp. **Dallonii** PEYERIMH.

1 ex. de l'Oued Eir, 14-VIII-49 ; 3 ex. de l'Air : Bir Douané, 20-VIII-49 ; 3 ex. du Tchad : Chibina, 25 km. Est de Ali, 20-VII-49.

Hypoeschrus abyssinicus JORD.

sbsp. **Dallonii** PEYERIMH.

v. **Mirei** LEP. ET BREUN.

(*Bull. Soc. ent. Fr., sous presse.*)

1 ex. de l'Air : Bir Douané, 20-VIII-49 (type).

Ossibia fuscata CHEVRL. (fig. 1).

8 ex. de l'Oued Eir, 14-VIII-49 ; 1 ex. du Tchad : Chibina, 25 km., Est de Ali, 22-VII-49.

Espèce bien connue de toutes les régions subdésertiques et sahéliennes africaines, de la Mauritanie à la Côte française des Somalis et à l'Afrique du Sud.

Ossibia murina GERST.

9 ex. de l'Oued Eir, 14-VIII-49 ; 1 ex. de 250 km. Est de Abécher, 20-VII-49 ; 3 ex. d'Arada, 28-VII-49.

Cette espèce n'était connue jusqu'à présent que du Mozambique : Tette (loc. typ.).

Oxilus terminatus BUQU. (fig. 2).

2 ex. de l'Oued Eir, 14-VIII-49.

Cette espèce n'était connue jusqu'à présent que du Sénégal (loc. typ.) : Thiès (coll. Lapesme ex coll. Clermont).

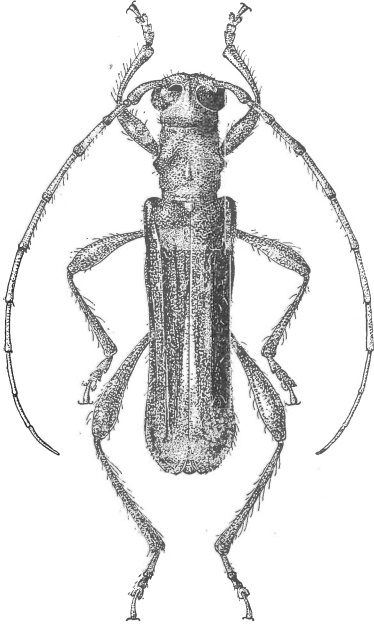


FIG. 1. — *Ossibia fuscata* CHEVR.

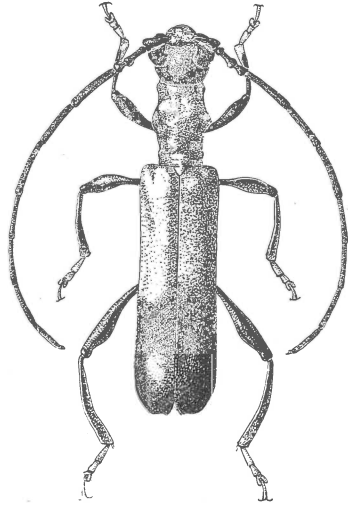


FIG. 2. — *Oxilus terminatus* BUQU.

Taurotagus brevipennis AUR.

1 ex. de l'Ouaddai : Ouadi près Gouro, 16-VIII-49.

Sénégal (Gahan); Côte d'Ivoire : N'Dzida (coll. Lapesme) ; Dahomey : Porto-Novo (coll. Lapesme ex coll. Clermont), Podé (coll. Lapesme, F. Th. Valck Luvassen) ; Cameroun : Kribi (coll. Lapesme < R. P. Carret).

LAMIINA

Prosopocera (Dalterus) minor HINTZ.

1 ex. de l'Oued Eir, 14-VIII-49 ; 1 ex. du Tchad : Chibina, 22-VII-49.

Tanganyika : Indi (loc. typ.), Kenya : Kulat, Thika River (Brit. Mus.) ; Uganda : Turkana Prov. (Brit. Mus.).

Ceroplesis aestuans OL.

sbsp. **guineensis** HINTZ.

1 ex. de l'Air : Sud Baguezans, Athaki, 9-XI-50.

Gold Coast (Brit. Mus.) ; Dahomey : Porto-Novo ; Togo : Atakpamé (Fiedler) ; Tchad : Nguigmi (Fiedler) ; Erythrée : Adilajé (Musée de Trieste).

Titoceres jaspideus SERV.

Nombreux ex. de Mauritanie et de l'Air.

Du Maroc à Obock, au Transvaal et au Damaraland.

Phryneta aurocincta GUÉR.

2 ex. du Niger : Maradi, 29-IX-50.

Sénégal : Casamance ; Sierra Leone ; Guinée française : Kindia ; Soudan français : Ségou, Kita ; Haute-Volta : Lobi ; Niger : Zinder, Tibiri-Maradi ; Côte d'Ivoire : Bondoukou, Cercle de Mouboro ; Dahomey : Porto-Novo ; Moyen-Congo : Haute Sangha (Mus. de Paris).

Phryneta aurocincta GUÉR.

v. **Favareli** ACH.

1 ex. de Fort-Lamy, 18-VII-49.

Oubanghi-Chari : Fort Sibut ; Nyam-Nyam : Zemio (Mus. Paris).

Planodema mirei n. sp.

Allongé. Antennes un peu plus longues que le corps, le troisième article un peu plus long que le quatrième, sensiblement plus long que le scape. Lobes inférieurs des yeux un peu plus longs que les joues. Pronotum très éparsément et très finement granulé et pourvu d'une épine latérale modérément longue et émoussée, à bords parallèles. Élytres densément et finement ponctués, les points rapeux dans la partie basilaire.

Brun foncé. Tête, pronotum, écusson, dessous du corps, pattes et antennes revêtus de pubescence gris jaunâtre. Élytres à pubescence brun grisâtre et marbrés de blanchâtre. Sur chaque élytre,

une tache oblongue discale postmédiane blanchâtre assez grande.

Long : 17 mm. 1/2 ; larg. : 5 mm. Type 1 ♀ de l'Air : Oued Eir, 14-VIII-49.

Cette espèce se rapproche de *femorata* GAH., mais s'en distingue surtout par le pronotum non densément ponctué et dépourvu de bandes longitudinales jaunâtres.

Crossotus subocellatus FRM.

2 ex. de Mauritanie : Méderdra, 8-X-47 ; 1 ex. du Tibesti : flanc Est du Koussi, 27-X-49 ; 5 ex. de l'Air : Tehebig, 19-XI-1950.

Soudan anglo-égyptien : Khartoum (Brit. Mus.) ; Égypte : Le Caire (Brit. Mus.), Gizeh (Musée de Prague) ; Somalie : Bender Cassin (Musée de Milano), Berbera, Ouarsangueli (Mus. Paris) ; Abyssinie : Harrar, Addis-Abeba (coll. Itzinger) ; Djibouti (Mus. Paris) ; Obock (coll. Lepesme) ; Arabie : La Mecque, Djidda (Brit. Mus.).

Crossotus sublineatus GESTRO.

2 ex. de Mauritanie : Méderdra, 7-X-48 ; 2 ex. de l'Air : Tehebig, 21-IX et 19-XII-50 ; 8 ex. du pied Ouest du M^t Kahor, 5 km. Sud-Est de Misky, 17-XI-49.

Tchad : Nguigmi (Mus. Paris) ; Soudan anglo-égyptien : Sennaar (Hintz) ; Sahara : Erg Iguidi (Peyerimhoff) ; Somalie : Gubbet (Gestro, loc. typ.), Dolo, Belet Uen (Musée de Trieste), Eil, Gabredarre, Rocca Littorio, Garve, Villagio Duca de gli Abruzzi (Musée de Milano).

Contrairement à ce que l'un de nous avait écrit à ce sujet (1942, *Nov. Ent.*, 3 Suppl., fasc. 80, p. 69), *Crossotus Heimschi* PEYERIMH. est un synonyme de *sublineatus* GESTRO.

Crossotus Erlangeri HINTZ.

1 ex. de l'Air : Oued Eir, 14-VIII-49.

Abyssinie : Gota, Harrar, Diré-Daoua (Musée de Trieste), Addis-Abeba (coll. Lepesme) ; Somalie : Berbera (Mus. Paris) ; Djibouti (Hintz, loc. typ.) ; Soudan anglo-égyptien : Salom (Brit. Mus.).

Pterolophia leucoloma CAST.

2 ex. de Mauritanie : Méderdra, 8-X-47.

Du Sénégal jusqu'au Soudan : Dogo (coll. Lepesme).

Apomecyna arabica BREUN.

2 ex. de l'Air : Essaoui, 6-XI-50 ; 3 ex. de l'Air : In Oueleme, 5-II-51 ; 1 ex. d'Ouaddai : Ouadi près Gouro, 16-VII-49.

Sénégal : Bambey (coll. Lepesme) ; Maroc : Tata (Rungs) ; Tchad : Nguigmi (coll. Lepesme) ; Obock, Djibouti (Mus. Paris) ; Arabie : Mecca (Brit. Mus., loc. typ.).

Pseudapomecyna BREUN.

(1954, *Ann. Mus. Congo belge*, 4^e, Zool., 1, p. 313.)

Très allongé. Antennes assez fines, ne dépassant pas le tiers apical des élytres, non frangées en dessous ; le scape court et modérément fort, le troisième article un peu plus long que le quatrième, beaucoup plus long que le scape ; le quatrième article de deux tiers plus long que le cinquième ou qu'un des articles suivants. Tubercules antennifères distants et modérément saillants. Yeux grossièrement facettés et fortement échancrés, à lobes inférieurs plus hauts que larges. Pronotum transverse, convexe, pourvu de deux faibles dépressions transversales, une prémédiane et une postmédiane, et, au milieu du bord latéral, d'un tubercule obtus à peine indiqué. Élytres très allongés, convexes, un peu plus larges que le pronotum, rétrécis dans le tiers apical, arrondis au sommet, pourvus de points assez régulièrement alignés. Tête non rétractile. Saillie prosternale moins haute que les hanches, arquée. Saillie mésosternale légèrement inclinée à son bord antérieur. Méta-sternum de longueur normale. Cavités cotyloïdes intermédiaires fermées. Pattes peu longues ; fémurs claviformes ; tibias intermédiaires échancrés dorsalement, plus longs que les tibias ; crochets divergents, soudés dans la partie basale.

Type : *Costei* BREUN. Ce genre se place dans les *Apomecynini* et se rapproche d'*Apomecyna* LATR. et d'*Astenocoptus* BREUN., en différant surtout par les crochets soudés dans la partie basale. Ce dernier caractère ne se retrouve, dans les genres africains, que chez *Philomecyna* KOLBE, *Schoutedenius* BREUN., *Alluaudia* LAM. et *Parhippopsicon* BREUN.

Pseudapomecyna Costei BREUN. (fig. 3).

(1954, *Ann. Mus. Congo belge*, 4^e, Zool., 1, p. 314.)

Lobes inférieurs des yeux deux fois plus longs que les joues. Tête et pronotum très densément et assez finement ponctués.

Pronotum pourvu au centre d'une très petite bosse oblongue. Écusson semi-circulaire. Élytres densément et assez grossièrement ponctués, les points rangés en séries longitudinales.

Brun foncé, revêtu d'une pubescence brun jaunâtre. Sur chaque élytre deux grandes taches disco-latérales de forme irrégulière, de couleur fondamentale rouge et couvertes de pubescence blanche : une prémédiane et une postmédiane, la première la plus grande. Le quart apical de l'élytre densément marbré de blanc, le cinquième apical marbré aussi de rouge clair. Tibias, tarses et antennes rouges.

Long. : 9 mm. 1/2 ; larg. : 2 mm. 1/2. 3 ex. du Tchad : Kassine, 3-VIII-50.

Eunidia Thomsoni DISTR.

1 ex. du Tchad : Kara, 11-VIII-50 ; 3 ex. de l'Air : Oued Eir, 14-VIII-49.

Somalie : Gabredarre (Musée de Trieste) ; Arabie : Yemen (Musée de Hambourg) ; Kenya : Watita Hills, Kedai (Brit. Mus.), Wataita, Bura (Mus. Paris), Ikutha (Aurivillius) ; Uganda : Turkana Prov., bords du lac Rudolf (Brit. Mus.) ; Zambezi : Chemba (Mus. Paris) ; Transvaal : Piennaars River (Distant, loc. typ.) ; Damaraland ; Otawifountain (Brit. Mus.).

Eunidia haplotrita AUR.

1 ex. de l'Air : Bir Douané, 21-VIII-49.

Somalie : Belet Uen (Musée de Trieste) ; Abyssinie : Harrar (Aurivillius, loc. typ.) ; Kenya : Lower Tana, Sabaki (Brit. Mus.).

Eunidia Kristenseni AUR.

2 ex. d'Ouaddai : Arada, 28-VII-49 ; 1 ex. d'Ouaddai : Ouadi près Gouro, 16-VIII-49 ; 8 ex. de l'Oued près Hangir Donniné, 2-VIII-49.

Arabie : Hedjaz, Gedda ; Abyssinie : Diré Daoua (Brit. Mus.) ; Somalie : Belet Uen (Musée de Trieste) ; Kenya : Ikutha (Aurivillius, loc. typ.), Taweta, Bura (Mus. Paris) ; Uganda : Turkana Prov. (Brit. Mus.).

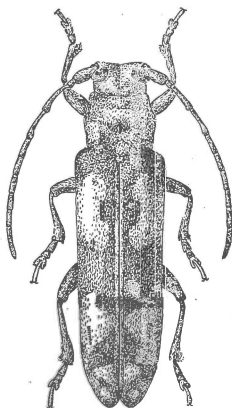


FIG. 3. — *Pseudaromecyna Costei* BREUN.

Eunidia Kristenseni AUR.
v. **flavomaculata** BREUN.

23 ex. du Tchad : Chibina, 22-VIII-49 ; 2 ex. du Tchad : Kara, 11-VIII-50 ; 1 ex. du Tchad : Iriba, 18-VIII-50 ; 2 ex. de l'Air : Oued Eir, 14-VIII-49.

Somalie : Galla Sidoma (Musée de Trieste, loc. typ.).

Eunidia flavoapicata BREUN.
sbsp. **tchadensis** nova.

Comme la forme typique, mais tout le vertex, les parties latérales des trois premiers segments abdominaux et les pattes postérieures revêtus de pubescence gris clair, les antennes rouges et couvertes d'une fine pubescence jaunâtre.

Type du Tchad : Kara, 11-VIII-50 ; 2 ex. de même provenance ; 1 ex. du Tchad : Maizer-Maiba, 14-VIII-50 ; 4 ex. de l'Ouaddai : Ouadi près Gouro, 16-VIII-49 ; 1 ex. de l'Ouaddai : Keilamaré, 15-VIII-49 ; 12 ex. du Tchad : Chibina, 22-VIII-49 ; 5 ex. de l'Air : Oued Eir, 14-VIII-49.

La forme typique de cette espèce est répandue du Kenya au Soudan : Kenya : versant Ouest du M^t Elgon (Musée de Tervueren), Thika River (Brit. Mus.), Wataita, Bura, Pori, Mbuguni (Mus. Paris) ; Uganda : Turkana Prov., bords du lac Rudolf (Brit. Mus.) ; Amhara : Piana di Gobbo, Torre Golima (Musée de Trieste) ; Soudan : Ndongalle (Musée de Tervueren), Delami (Brit. Mus.).

Eunidia flavoapicata BREUN.
sbsp. **tchadensis** LEP. et BREUN.
v. **intermedia** nova.

Comme *tchadensis* LEP. et BREUN., mais le vertex revêtu de pubescence jaune d'ocre.

Type de l'Air : Bir Douané, 20-VIII-49 ; 3 ex. de même provenance.

Eunidia timidior BREUN.

1 ex. de l'Ouaddai : Ouadi près Gouro, 16-VIII-49.
Somalie : Ogaden, Dagahbur (Brit. Mus., loc. typ.).

Eunidia senilis THOMS.

1 ex. de l'Air : Oued Eir, 14-VIII-49.
Répandu du Sénégal au Transvaal.

Hyllisia ochreovittata BREUN.

1 ex. du Tchad : Kundioko, 5-VIII-50.

Sénégal : Thiès (coll. Lepesme) ; Sierra Leone : Makuma (Musée de Stockholm) ; Gambie : Mac Carthy Island (Musée de Stockholm) ; Cameroun : Bitey River (coll. Lepesme) ; Congo belge : Lomami, Bambesa (Musée de Tervuren) ; Uganda : Kampala (Brit. Mus.) ; Tanganyika : Kigoma (Musée de Tervuren), Ukerewe Island (Brit. Mus.).

Exocentrus Mirei n. sp.

En ovale allongé. Antennes fines, un peu moins longues que le corps, peu densément frangées en dessous de poils longs ; le scape long et mince, le troisième article un peu plus long que le quatrième, un peu moins long que le scape, le quatrième article beaucoup plus long que le cinquième ou qu'un des articles suivants. Lobes inférieurs des yeux aussi hauts que larges, plus de trois fois plus longs que les joues. Pronotum fortement transverse, pourvu d'une épine latérale peu longue, étroite et pointue et assez faiblement recourbée, ainsi que d'une ponctuation très dense et extrêmement fine. Écusson transverse, arrondi en arrière. Élytres très densément et peu finement ponctués, les points assez régulièrement alignés. Tout le corps garni de longs poils dressés noirs.

Brun foncé, revêtu de pubescence brun foncé. Élytres d'un brun rougeâtre clair et couverts d'une éparsse pubescence jaunâtre entremêlée d'un peu de gris clair. La partie basilaire des articles antennaires à partir du deuxième couverte de pubescence gris blanchâtre.

Long. : 7 mm. ; larg. 2 mm. 3/4. Type de l'Ouaddai : Ouadi près Gouro, 16-VIII-49. — Deux paratypes de même provenance.

Exocentrus crassepunctus n. sp.

Très proche de l'espèce précédente, mais l'épine latérale du pronotum très fortement recourbée et les élytres sensiblement plus grossièrement ponctués, les points encore plus régulièrement alignés.

La livrée est semblable, mais les élytres sont partiellement d'une teinte d'un brun assez foncé et sont marbrés de blanc d'une façon floue.

Long. : 6 mm. ; larg. : 2 mm. 2/3.

Type de l'Air : Bir-Douané, 20-VIII-49.

Bulletin de l'Ifan, t. XVII, série A.